

HANDELEN PÅ GRØNLAND FRA 1721

Af kontorchef *P. P. Sveistrup* og direktør *A. W. Nielsen*

Da Hans Egede kom til Grønland 1721, var det blandt andet for på nogle bergenske købmænds vegne at handle med grønlænderne.

Denne handel havde i modsætning til den handel, vi kender i forbindelse med megen europæisk kolonipolitik, ikke noget formål i retning af stor fortjeneste, men havde i det væsentlige til opgave at danne økonomisk basis for Hans Egedes missionerende virksomhed.

Dette særegne formål måtte igen på flere områder føre til en ud fra almindelige forretningsmæssige betragtninger afvigende handelspolitik. Man satte sig f. eks. ikke til opgave at købe så meget spæk som muligt, selv om tranpriserne i Danmark var høje, og trannen kunne sælges med god fortjeneste. Hans Egedes handel ønskede ikke at købe, hvad befolkningen havde brug for af spæk og skind for at kunne komme den ofte hårde vinter igennem uden afsavn. Hans Egede satte sig som købmand til opgave at hjælpe grønlænderne, og for så vidt dette kunne ske gennem køb og salg, ønskede han at fremme handelen.

Den tradition, Hans Egede skabte, holdt sig nogenlunde i tiden efter hans hjemrejse, selv i en periode hvor handelen var forpagtet bort, dels til en privat købmand, Jakob Severin, dels til et privat handelskompagni, Det almindelige Handelskompagni. Skønt begge havde til formål at tjene penge, kom dette synspunkt kun langsomt til gennembrud i Grønland, fordi traditionen fra Hans Egedes tid var så stærk, at det udpræget forretningsmæssige blev holdt mere i baggrunden.

I årenes løb tabte traditionen dog noget af sin magt. Der forekom ikke få tilfælde, hvor de monopolistiske købmænd efter vor tids opfattelse misbrugte deres magtstilling, men allerede på den tid var det private kompagnis stilling svækket, og i 1773 overtog staten handelen, og fra dette tidspunkt har Den kongelige grønlandske Handel haft monopol på al handel og erhvervsvirksomhed.

Umiddelbart efter 1773 blev den grønlandske handels forhold drøftet i statskontorerne, og det blev fastslået, at handelens formål ikke først og fremmest var at skaffe indtægter til staten, men at danne basis for grønlændernes udvikling, og de forskellige købmænd

(senere kolonibestyrere) blev derfor underordnet inspektører (senere landsfogeder), der skulle drage omsorg for, at handelen blev drevet i overensstemmelse med befolkningens behov.

Denne såkaldte administrative handel har i princippet uantastet været gældende i Grønland i en periode, hvor opfattelsen i Danmark af forholdet mellem stat og handel har været underkastet meget store svingninger fra merkantilisme gennem en udpræget liberalisme til en nu mere socialt præget liberalisme.

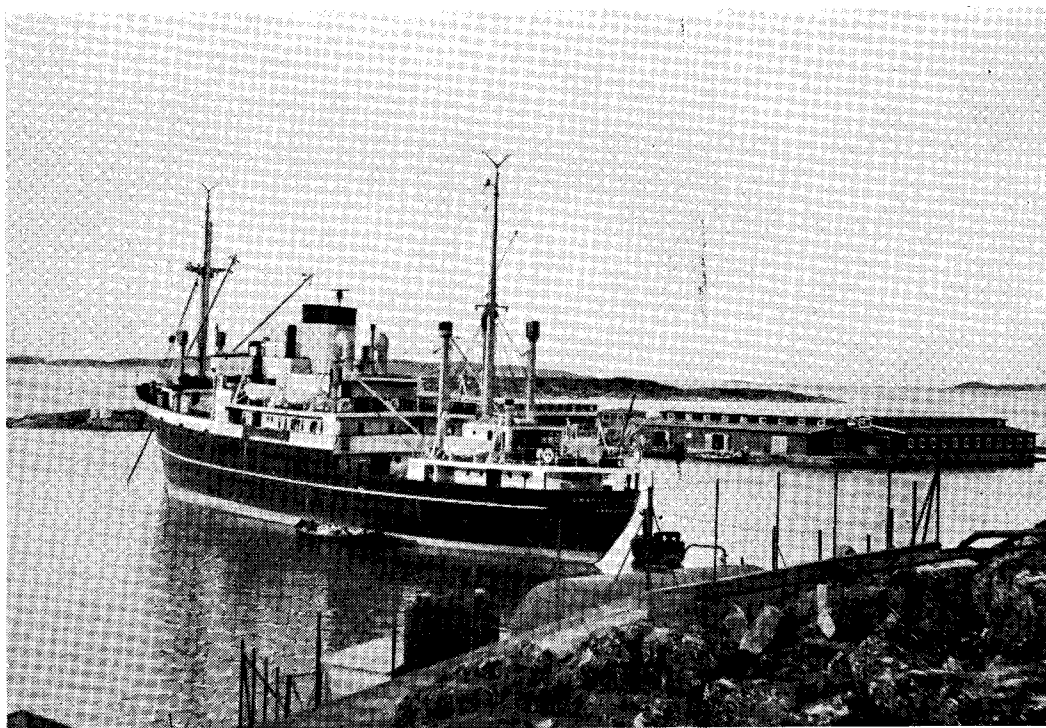
Når der ikke gennem den lange periode har været bratte svingninger, hænger det i ikke ringe grad sammen med, at man i Danmark mere og mere har fået den opfattelse, at man har påtaget sig at hjælpe den grønlandske befolkning fra det stenaldertrin, den stod på, da Hans Egede kom til landet, til at blive ligeberettigede med andre mennesker og andre folk. En af vort lands i midten af det nittende århundrede mest ansete forretningsmænd, L. N. Hvidt, gik således stærkt ind for dette synspunkt.

Det må nævnes ved siden af dette ideelle synspunkt, at de geografiske forudsætninger, som al erhvervs- og handelsvirksomhed i Grønland faktisk må være underkastet, har været af en ganske speciel karakter, der igennem den lange tid har opfordret til at følge denne linie og ville have vanskeliggjort væsentlige afvigelser.

Det første er den meget spredte bebyggelse. Grønlænderne boede i denne lange periode på små pladser, sjældent på mere end et par hundrede mennesker. Der var på et sådant sted sjældent plads til mere end een købmand; hvis der skulle være eksistensbasis for flere købmænd på en så lille plads, måtte avancen være urimelig stor, og den enkelte grønlander ville praktisk talt ikke have mulighed for at søge til en anden købmand på en anden plads, der ofte kunne ligge 50, ja, måske 100 km borte. Men når der i de aller fleste tilfælde kun kunne være een købmand, ville denne — hvad enten det var en privatmand eller staten — have et faktisk monopol. Man har da ment, at det ville være bedst for grønlænderne, at det var staten, der havde monopolet.

Det næste, der må nævnes, er, at Grønland er meget fattigt på produkter, der efterspørges på verdensmarkedet; klimaet er for koldt til, at korn kan modnes, og til at træer kan vokse i en sådan grad, at det kan få erhvervsmæssig betydning. Den kongelige grønlandske Handel havde i hvert fald gennem hele det nittende århundrede kun eet eksportprodukt af betydning — den af spæk fremstillede tran —, og på dette produkt måtte handelen hvile i eet århundrede.

Som bekendt gik verdensmarkedets efterspørgsel efter tran stærkt tilbage gennem den sidste halvdel af det nittende århundrede. Trannen blev erstattet af mineralsk olie, og skulle man have anvendt almindelige forretningsmæssige principper på Grønland, skulle den pris, man ville have givet for trannen, være sat ned, med den følge, at den grønlandske befolkningens købeevne ville være gået tilsvarende ned. Dette var imidlertid i strid med den grundlæggende idé i den administrative handel, idet en sådan nedgang i købekraft ville



Den kgl. grønlandske Handels flagskib „Umanak“ fortøjet i havnen ved Egedesminde

Foto: Chr. Vibe

have virket hemmende på det kulturelle arbejde. Man fik derfor bevillingsmyndighedernes tilslutning til, at staten kunne tage tabet, der i ikke så få år var flere hundrede tusinde kroner om året, hvad der dengang ansås for et stort beløb.

Med hensyn til salget i butikkerne fulgte den administrative handel heller ikke de almindelige forretningsmæssige principper. Man kalkulerede så at sige udsalgspriserne ved at give de forskellige varegrupper særlig karakter og lægge den største del af handelsomkostningerne på de varegrupper, som man mente „moralsk“ bedst kunne bære dem. Ud fra de grundlæggende principper i denne meget særprægede kalkulationsmåde (som forøvrigt i vore dage har et sidestykke i den måde, hvorpå staten fremkalder lavere priser på livsnødvendige næringsmidler som mælk og brød) er det forståeligt, at f. eks. en vare som spiritus slet ikke førtes som almindelig salgsvare i butikkerne, og på dette område adskiller den ældre grønlandske statshandel sig på afgørende måde fra handelsvirksomheder i andre koloniområder.

Tankegangen kommer tydeligt frem også med hensyn til almindelige købmandsvarer, hvor de, der skønnedes mindst påkrævede, fik det højeste tillæg til indkøbsprisen, medens de, der skønnedes mere påkrævede for at alle, ikke mindst de mange børn, kunne blive mætte, fik et væsentligt mindre tillæg og altså faktisk blev solgt uden at måtte bære de

virkelige omkostninger. Man gik så vidt, at man brugte prisfastsættelsen som et betydningsfuldt led i erhvervspolitikken ved at sælge de varer, som man specielt ønskede, grønlænderne skulle købe, til en pris, der lige dækkede den indkøbspris, der blev givet i København, det vil sige, man forlangte ikke dækning for omkostningerne på Handelens plads, transporten fra København til Grønland og handelsomkostningerne i Grønland, hvorfor disse varer faktisk gav et stort underskud for Handelen.

Det var den danske stats politik, at vel ville man på ingen måde udbytte Grønland (således skulle den grønlandske befolkning have et eventuelt overskud af Handelens virksomhed), men man ville på den anden side helst se, at det grønlandske samfund økonomisk hvilede i sig selv, idet man dengang anså dette princip for det sundeste både for de danske skatteydere og for grønlænderne, som derved ville blive mindre afhængige. Skulle Den kongelige Handel opnå dette samtidig med, at den på en hel række områder gav tilskud gennem priser, der ikke dækkede de faktiske omkostninger, måtte der være områder, hvor der var en betydelig forskel mellem Handelens indkøbs- og salgspris. Man valgte hertil varer, som befolkningen efter den administrative handels opfattelse havde mindst brug for. Som eksempel herpå kan nævnes kaffen, der særlig i ældre tid var stærkt efterspurgt som stimuleringsmiddel, men som i de senere år delvis er afløst af cigaretterne; det vil næppe være muligt i denne forbindelse at benytte udtrykket handelsavance, snarere må man tale om en art indirekte beskatning.

Ønsket om, at den grønlandske økonomi så vidt muligt skulle hvile i sig selv, kom også til at give sig udtryk i de bevillinger, der fra den danske stat blev givet til nyanlæg af handels- og erhvervsvirksomhed. Disse var helt igennem så små, at de bygninger, der kunne opføres, ikke kom til at stå mål med tilsvarende bygninger i den del af Danmark, der ligger indenfor Skagen, selv om de fuldt ud kunne stå mål med, hvad der fandtes i andre kolonilande. Om en sådan fremgangsmåde var rigtig, kan der vel være delte meninger om, men det er utvivlsomt, at ansvaret herfor ligger hos bevillingsmyndighederne.

I det tyvende århundrede er kontakten mellem Danmark og Grønland vokset meget betydeligt. Dette skyldes på den ene side, at sejlskibene er afløst af damp- og motorskibe, og at Grønland nu er i daglig radioforbindelse med Danmark. Alt kan gå hurtigere og mere regelmæssigt, rejserne bliver hyppigere og tager kortere tid. Danske varer og danske sædvaner trænger hurtigere frem. På den anden side må nævnes den forøgede interesse, man i Danmark fik for det „fjerne“ Grønland. På rigsdagen blev diskussionerne om Grønland hyppigere, og mange rigsdagsmænd har i tidens løb besøgt Grønland. Alt dette har haft sin betydning for den administrative handel, der efterhånden blev mere lydhør overfor kritik og mindre ængstelig for at prøve noget nyt.

De to hovedproblemer, der i dette århundredes første halvdel kom til at betyde mest for den administrative handel, var konjunktursvingningerne og den af klimaet fremkaldte erhvervsomlægning.

Erhvervsomlægningen, det vil sige omlægningen fra naturaløkonomien, der hviler på sælfangsten, til pengeøkonomien, der hviler på torskefiskeriet og egentlig erhvervsvirksomhed, har været omtalt så ofte og ud fra så mange stærkt differerende synspunkter, at det vil være muligt i denne artikel at begrænse sig til den administrative handels og forudsætte de øvrige bekendt.

Den administrerende handel var af den opfattelse, at da der tidligere havde været klimasvingninger i Grønland med virkninger på torskeforekomsten, kunne man ikke føle sig sikker på, at der ikke ville komme en tilbagegang til et koldere klima med den følge, at torskestimerne forsvandt. Hvis man helt havde forladt jagterhvervet til fordel for fiskeriet, ville det være en katastrofe, fordi det ville være meget lettere for grønlænderne at skifte erhverv fra jagt til fiskeri end omvendt. Man fandt det derfor ikke rigtigt at gå for hurtigt frem ved overgangen til det nye.

Den administrerende handel var endvidere af den opfattelse, at det ville være en meget stor overgang for et folk som det grønlandske at gå over fra jagterhvervet til fiskeriet. Til alle de traditioner, befolkningens tankegang var præget af, til at jægeren var den bærende kraft i det lille samfund, og til hans virksomhed knyttede der sig mange og meget store værdier, som man burde være forsigtige med ikke at slå i stykker, inden der kunne sættes nye menneskelige værdier i stedet. Man ville derfor gerne fremme fiskeriet på sælfangstens bekostning, men ikke hurtigere, end at ligevægten i grønlænderens sind kunne bevares som grundlag for den kulturelle udvikling.

Endelig var man af den opfattelse, at en hel befolknings oplæring til at fremstille et nyt produkt krævede en vidtgående vejledning. Fremstillingen af saltfisken, på grundlag af den magre grønlandske torsk, skulle helst være rigtig, således at varen kunne blive et førsteklases produkt. Kunne dette opnås, veg man ikke tilbage for ret store relative omkostninger ved befolkningens oplæring i det nye erhverv.

Det er tidligere nævnt, at der var konjunktursvingninger i det nittende århundrede, og at man søgte at holde Grønland fri af dem. Konjunktursvingningerne i det tyvende århundrede har imidlertid været af en ganske anden størrelsesorden. Man oplevede først en verdenskrig 1914—18, der gav fantasipriser for de grønlandske eksportprodukter; det var først og fremmest trannen, hvis priser steg langt mere end priserne på de produkter, som grønlænderne skulle købe på verdensmarkedet. Grønland, betragtet som økonomisk enhed, havde dengang højkonjunktur i et enestående omfang, som ville kunne have afgivet basis for en gullashperiode mere omfattende, end vi kender i Danmark indenfor Skagen i de samme år. Dette modsatte den administrative handel sig; grønlænderne fik under hele krigen uforandrede priser og havde et nogenlunde uforandret erhvervsliv, medens konjunkturgevinsten gik i statens kasse.

Der fik den imidlertid ikke lov til at blive ret længe; krigens højkonjunktur blev afløst af efterkrigstidens depressioner. Disse ramte den grønlandske handel hårdt, idet priserne



På handelskontoret i Godthåb. En grønlanderinde gør tjeneste som kontordame. Til højre kolonifuldmægtig Borup-Larsen og handelsinspektør Malmquist

Foto: Chr. Vibe

for de få grønlandske eksportprodukter, på overgangen mellem spæk og fisk som grønlandsk hovedprodukt, faldt til en brøkdel af, hvad de tidligere havde været. Hele dette prisfald, der som bekendt ramte det danske samfund meget hårdt, blev Grønland holdt udenfor takket være den beskyttelse, som landet havde i det opretholdt monopol, og hele det grønlandske erhvervsliv fortsatte sin udvikling, som om der ingen økonomisk krise var; og medens prisudviklingen fremkaldte meget stor arbejdsløshed med alle deraf følgende ulykker her i landet, havde den grønlandske befolkning ikke anden arbejdsløshed, end hvad klima og vejrforhold fremkaldte.

Vil man forsøge at vise den administrative handel retfærdighed i den tid, hvor den med rette eller urette har været hårdt angrebet, må man erindre, at markedet for saltfisk et enkelt år lå så dårligt, at den gennemsnitlige pris, der kunne opnås for hele det pågældende år, var 19 øre pr. kg. Den administrative handel var klar over, at det gav et tab, som statskassen på en eller anden måde måtte bære. Mange grønlandere havde ikke andre muligheder for at tjene det daglige brød end at fiske, og denne mulighed kunne man ikke berøve dem. Tiden, der fulgte, har vist, at dette synspunkt var rigtigt. Der kan næppe være tvivl om, at hvis handelen havde været anlagt efter almindelige, forretningsmæssige principper, ville det det pågældende år have været uøkonomisk at sende skibe

efter saltfisk til Grønland; store dele af Grønlands befolkning måtte have været henvist til socialhjælp under den ene eller anden form.

Den administrative handel har således utvivlsomt gjort sin gavn ved at skabe en basis for den kulturelle udvikling af den grønlandske befolkning. Der kan med grund tvivles på, at der findes nogen befolkning i verden, der har foretaget overgangen fra et primitivt erhvervsliv til deltagelse i verdensøkonomien med så relativt få og små overgangsvanskeligheder.

Men er dette sagt, kan det heller ikke nægtes, at den administrative handel — eller rettere den danske rigsdag, der har haft det fulde ansvar for denne handelsform — har begået fejl og har vist en snæverhed i sine synspunkter, der, da forholdene ændredes, blev skæbnesvanger for det gamle system.

Vi tænker her først på den snæverhed med hensyn til bevillingerne, der stadig har præget rigsdagens forhold til Grønland, så længe den administrative handel bestod. En årlig bevilling til nyanlæg på Grønland på et par hundredetusinde kroner var under de givne forhold ikke tilstrækkelig, selvom der blev anvendt den yderste økonomi selv med småting. Måske tog denne økonomi i detaljer også noget af overblikket overfor de store, nye spørgsmål.

Hvad der måske betød endnu mere for den administrative handels fald, efter at princippet havde været anvendt i mere end 175 år, var, at man på visse områder opretholdt for meget af den gamle tids bureaukratiske tankegang, selv efter at tiderne var forandret væsentligt. Man havde på et meget tidligt tidspunkt opdraget befolkningen til selvstændighed og til deltagelse i det politiske fællesarbejde, men undlod at give grønlænderne indblik i det frie samfunds økonomiske problemer. Man kunne ikke med rimelighed holde dem udenfor deltagelse i det økonomiske fællesskab og samarbejde. De økonomiske dispositioner i forbindelse med Grønland blev ikke forklaret i det omfang, som var nødvendigt, hvis de skulle opfatte sig selv som ligeberettigede partnere i samarbejdet. Savnet af økonomisk vejledning og økonomisk forståelse, samt et medansvar for de trufne dispositioner har ført til kritik af mange enkeltheder, som det var berettiget at kritisere, hvis de blev taget ud af deres sammenhæng.