

HVALFANGSTEN VED GRØNLAND

Af hvalfangerkaptajn *L. Larsen*

Da nordmanden Svend Foyn i året 1863 fandt ud af at lave en harpuncanon, der kunne bruges til at dræbe de slanke og smidige fin- og blåhvaler med, løste han en opgave af den allerstørste betydning og indledte den moderne hvalfangst i året 1868, som udviklede sig med rivende hast og gav gode penge til dem, der deltog i den.

Dampmaskinen var taget i brug, så der kunne bygges passende fangstskibe af jern, og harpuncanonen kunne monteres ombord, så man havde et moderne fangstudstyr, der blev af den største betydning, og som hurtigt viste sig mærkbart på hvalbestanden. Det tog ikke mange år, før fangsten på selve norskekysten måtte indstilles, man flyttede længere vestover, byggede stationer på Færøerne, Shetlandsøerne, Island og New Foundland og andre steder, så fangsten foregik på begge kyster af Atlanterhavet, fra Spitsbergen så langt mod syd, man kunne finde bardehvaler. Allerede ved begyndelsen af den første verdenskrig var der så få hvaler tilbage på disse felter, at så godt som al fangst var nedlagt i Nordatlanten, der kun havde holdt i 45 år, sammenlignet med den gamle fangst, der varede i 600 år. Hvalkanonen blev igennem årene forbedret, så den blev et mekaniseret våben.

I året 1925 lod Den kongelige grønlandske Handel påbegynde hvalfangst i Grønland for at skaffe hvalkød til befolkningen, da sælfangsten var gået så stærkt tilbage, at befolkningen ikke kunne få det nødvendige kød til fødemiddel.

Fra England indkøbtes hvalfangerskibet S/S „Sonja“, stort 127 brt. tons. Som ledsagerskib for flænsning og nedsaltning af spækket medfulgte M/S „Sværdfisken“. Fangsten foregik således, at „Sonja“ dræbte hvalen, slæbte denne i havn til „Sværdfisken“, hvor den blev fortøjet langs skibssiden med halen forover, og spækket blev trukket af ved hjælp af taljer på samme måde som under den gamle hvalfangst. Grønlænderne udførte arbejdet med flænsning og nedsaltning af spækket og fik som betaling hele hvalen, når spækket var afskrælet.

Fangsten gik godt til at begynde med. Der blev dræbt op til 50 hvaler på et år, hvilket gav et minimums kødkvantum på 750.000 kg til befolkningen, og man var indstillet på ikke at dræbe flere hvaler, end der var brug for.

Fangsten blev efterhånden mindre og mindre, så udgifterne blev store i forhold til det

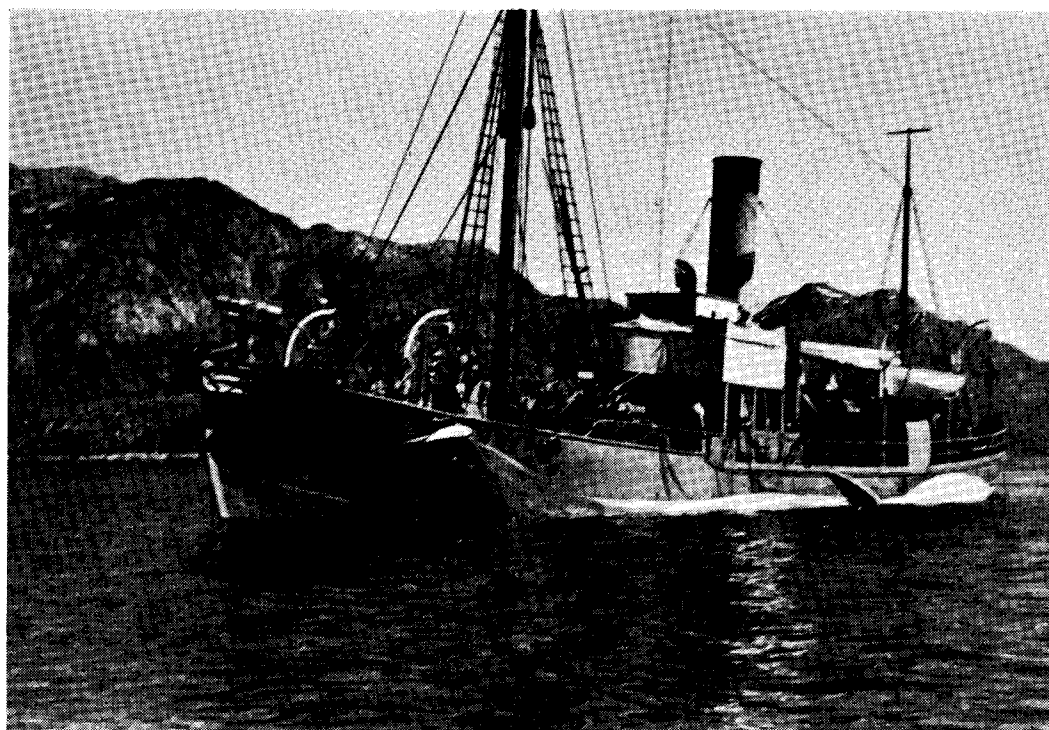
kød, befolkningen fik. Man holdt da op med at udsende „Sværdfisken“ som ledsagerskib og omlagde fangsten således, at „Sonja“ dræbte hvalen og slæbte denne til nærmeste koloni eller udsted, hvor så flænsningen blev foretaget i stranden ved lavvande. Da kødet skulle bruges til menneskeføde, havde „Sonja“ en begrænset fangstradius, da der kun måtte gå 24 timer, fra hvalen var dræbt, til den var parteret. Bardehvalerne ankom først på feltet midt i juni måned mellem 64 og 66 grader nordlig bredde. Fangsten foregik fra Kap Farvel i syd til Umanakfjorden i nord.

Der var særlig brug for hvalskelettet og affaldskød til hundefoder. Fangsten blev afsluttet ca. midt i oktober. Efter endt fangst sejlede „Sonja“ hjem til København, hvor skibet lå oplagt for vinteren, men efter mange hårde tårn over Nordatlanten i november ville man ikke længere tage den risiko og lod det lille skib oplægge i Sukkertoppen, da man kunne sætte skibet på bedding i Holsteinsborg og foretage de nødvendige reparationer og vedligeholdelser der. Fangstresultaterne kom længere og længere ned, og i 1939 blev der kun dræbt 5 hvaler. Under krigen lå fangsten stille, og efter krigen blev den genoptaget under samme form som før krigen. I 1946 blev der fanget 61 hvaler, som blev fordelt til 38 pladser langs hele den lange kyststrækning. Det var interessant at se flænsningen. Folk var ikke til at styre; det gjaldt om at få fat i det mest mulige af det kød, som man ikke havde smagt i mange år, gamle mennesker, enker og sygehuse fik intet, så flænsningen blev omlagt således, at der blev betalt timeløn for at flænse hvalen, og kødet blev betalt med 5 øre pr. kilo for at dække udgifterne til flænsningen. Man regnede med en mere retfærdig fordeling af kødet, men flænsningen, der altid har foregået under ledelse af kommunerådene, er lige planløs nu som før.

I 1947 blev der dræbt og fordelt 68 hvaler langs kysten, men i de to næste år blev fangsten kun 32 og 30 hvaler pr. år. I 1950 var fangsten 46 hvaler, og hvalfangeren „Sonja“, der er 40 år gammel, gik ud af fangsten.

I de 26 år, „Sonja“ har fanget langs Grønlands kyst, har fangsten været meget ukonstant. Dette skyldes flere ting, men afgjort *ikke*, at der bliver dræbt for mange hvaler på dette felt. Bardehvalerne, der har deres vinterophold ved Amerikas østkyst eller andre steder i Atlanterhavet, vandrer mod nord om foråret for at finde frem til farvande, hvor de kan finde plankton, som er deres sommerføde, da de om vinteren ikke får den nødvendige føde længere syd på.

Under vandringen kan de finde rigeligt med føde ved New Foundland, og nogle bliver dér, andre fortsætter vandringen nord og øst over, nogle kommer langs Grønlands vestkyst, og andre fortsætter forbi Kap Farvel og ind i Grønlandshavet. De, der kommer langs Grønlands kyst, bliver der, hvor de finder plankton som føde. De er søgt hertil for at spise sig fede og have noget at tære på om vinteren. Dette vil sige, at de kolonier og udsteder, der ligger i nærheden af de pladser, hvor hvalerne tager sommerophold, kan forsynes med kød. Dette bevistes i 1952, da der hele sommeren var hvaler vest for Sukker-



„Sonja“ bugserer finhval ind til Holsteinsborg

Foto: Erik Smidt

toppen, hvorfor denne koloni med udsteder blev rigeligt forsynet med kød. Havde man udelukkende kunnet fange på denne strækning, ville man have haft en god sæson.

Det kan også hændte, at hvalen udebliver på grund af temperaturforhold, men den største ulempe nogen år er den konstante tåge, der kan vedvare grundet det kolde vand og den varme luft.

Den gamle „Sonja“ gik ud af fangsten i 1950, men blev erstattet med et mere søgående skib på 250 brt. tons med ca. 800 hestekræfter. Det fik navnet „Sonja Kaligtok“, et udmærket skib, men fangsten har været dårlig i de tre år, der er foretaget fangst med skibet, særlig året 1952, som før bemærket grundet hvalernes stadige ophold på en bestemt plads og vedholdende tåge.

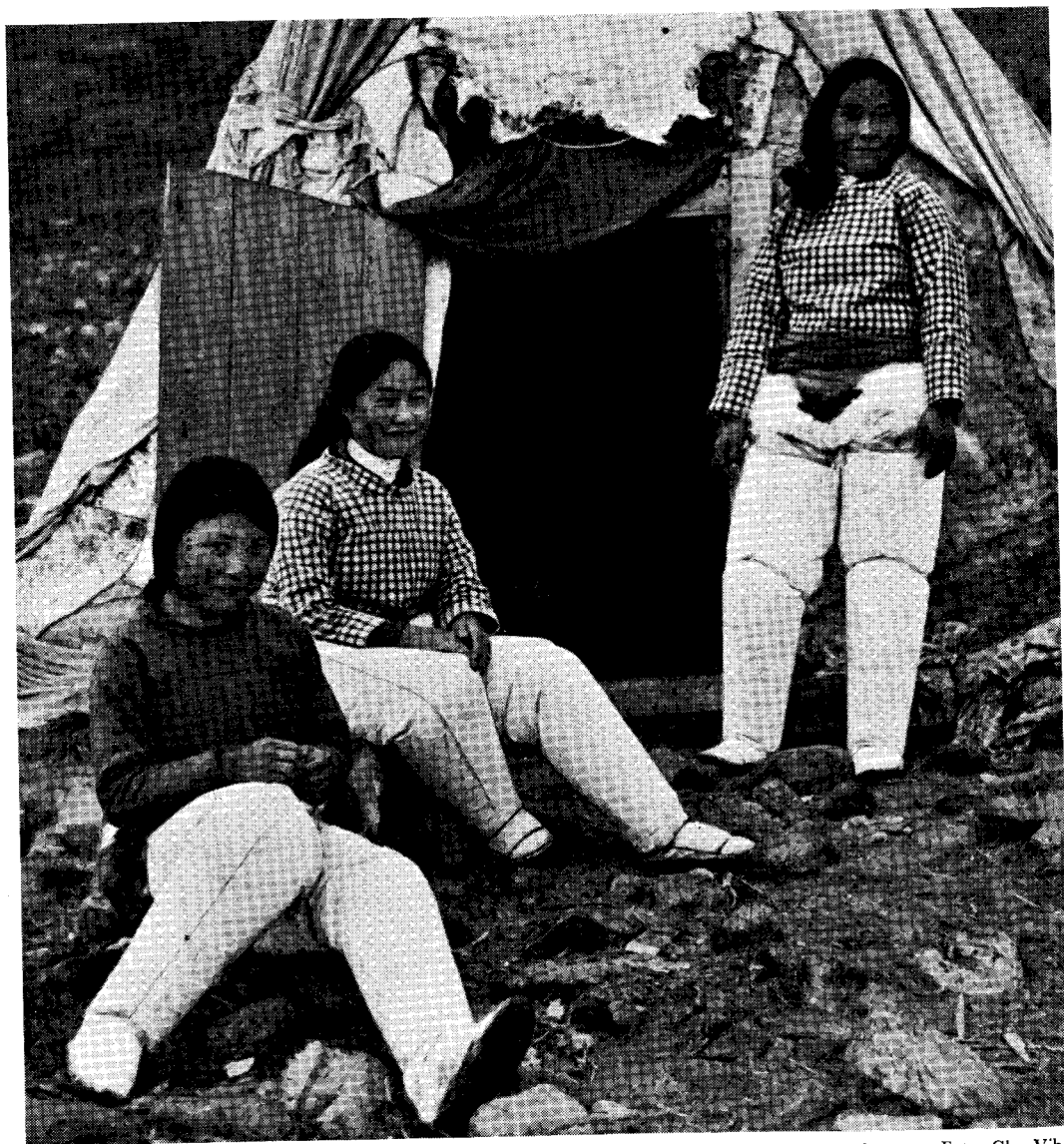
For at hvalfangsten ved Grønland kan foretages under nogenlunde betryggende forhold, er følgende nødvendigt:

Et skib, hvor man ombord kan flænse og udkoge hvalen samt nedfryse og opbevare en del af kødet til senere brug. Dette skib må fra den internationale hvalkonvention have tilladelse til at bevæge sig langs Grønlands kyst inden for 3 sømil.

En stor fordel for fangsten er, at man kan fange og udnytte en del af kaskelotterne, der altid er at træffe, før man begynder fangsten af bardehvaler midt i juni måned.

Hvis henvendelsen til hvalkonventionen sker fra rette sted, kan en tilladelse ikke nægtes, da den er både tiltrængt og til gavn for det grønlandske folk.

Der tales om, at de grønlandske erhverv, der er levedygtige, skal udbygges. Der vil være brug for et par millioner, hvis man skal udbygge hvalfangsten, men jeg tror, at det vil betale sig, og så vil befolkningen få billigt kød, thi det vil aldrig blive muligt for grønlanderne at importere oksekød i større mængder til høje priser. Tiden vil vise, hvad der sker.



I Thule-distriktet anvendes endnu det gamle eskimoiske sommertelt, syet af sælskind, hvori man bor hele sommeren, ikke blot på fangstpladsen, men også hjemme på bopladsen

Foto: Chr. Vibe