

FJELDETS FRUGTER

Af mag. scient. Jhs. Grøntved og mag. scient. Chr. Vibe

Der er så tit blevet talt og skrevet om Grønlands gølge fjelde — og sandt er det også, at set fra skibssiden ude fra Davisstrædet eller fra skymasteren oppe i et par tusinde meters højde ser Grønland alt andet end frodigt ud. Ingen duft af fyrreskove kildrer i næsen, som når man sejler langs norskekysten, kun spidse tinder og skarpe fjeldkamme hæver sig op over den evige is — alt ser gudsforladt og øde ud.

Og dog rummer disse fjelde ca. 400 forskellige arter af højere planter og ca. 800 forskellige arter insekter foruden et mindre antal fugle og pattedyr. Men vi må ind i landet, bort fra de gængse anløbspladser, der alle ligger nær yderkysten og skjult i dennes regn- og tågebælte, vi må søge ind i fjordenes lune dalstrøg, hvor elvene nys er undsluppet indlandsisens favntag og lystigt springer ned over klipperne mellem grønne skrænter af birk og pil. Vi må gå videre endnu og ikke lade os standse af elvenes springende fjeldørreder. Vi maser os vej gennem det vildsomme krat, op mellem fjeldets lyngklædte bakker, op til fjeldheden, der midt i den grønlandske sommer dækker op et bugnende bord af røde, blå og sorte frugter.

Her glemmer vi den gamle læresætning fra geografibøgerne om Grønlands barske og gølge fjelde. Vi smider os i lyngen og spiser os mætte i saftige bær. Der er nok af dem, nok til alle, der har mod til at lade myggene blive siddende, mens man plukker, nok til krus og gryder, nok til hele landets syltetøjsforbrug og til en del af Danmarks med, hvis blot der er hænder nok til at plukke.

Af Grønlands ca. 400 arter af højere planter bærer de 13 arter saftige frugter, der kan spises af mennesker, pattedyr og fugle. Vi vil nedenunder betragte disse 13 arter lidt nøjere. Systematisk hører de til 8 forskellige familier. De tre arter hører til bøllefamilien, nemlig „blåbær“ eller, som dens rigtige navn er, mosebølle (*Vaccinium uliginosum*), tyttebær (*Vaccinium vitis-idaea*) og tranebær (*Oxycoccus quadripetalus*); til lyngfamilien hører almindelig melbærris (*Arctostaphylos uva-ursi*) og bjergmelbærris (*A. alpina*); til revlingfamilien hører revling, også kaldet sortebær eller krækkebær (*Empetrum nigrum*); til rosenfamilien hører fruebær (*Rubus saxatilis*) og multebær (*Rubus chamaemorus*); til æblefamilien hører røn (*Sorbus decora*); til kornelfamilien hører hønsebær (*Cornus suecica*) og en kanadisk art (*C. canadensis*); til konvalfamilien hører *Streptopus amplexi-*

folius, der ikke har noget dansk navn; og endelig hører enebær (*Juniperus communis*) til cypresfamilien.

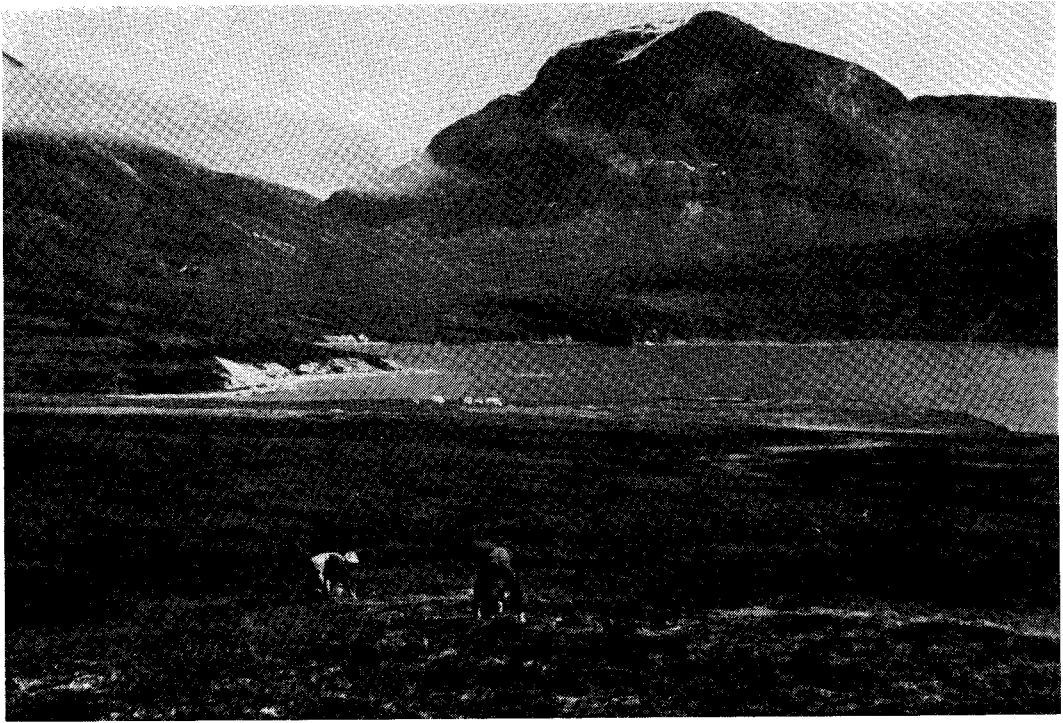
Af alle de her nævnte arter er *mosebøllen* Grønlands mest populære bærplante. Dette skyldes navnligt dens hyppighed og fortrinlige smag. Den er vidt udbredt fra de sydligste egne til Inglefield Bredning og kan sikkert også træffes endnu nordligere. Den optræder i to racer, en storbladet og en småbladet form. Overalt er den yndet af grønlændere og danske, der samler den på spændende bærplukningsture og spiser den friskplukket fra fjeldet eller sammen med sukker og mælk eller som syltetøj, hvortil den dog ikke er så alsidig anvendelig som tyttebær.

Det er en sand fryd for øjet at se en fjeldside helt bevokset med kraftige dværgbuske af mosebølle, mellem hvis blågrønne blade bærrerne hænger blå og saftige, sjældent mange på hver plante, men det er ikke vanskeligt at få fyldt sit krus. De første modne bær kan i de sydlige egne allerede træffes sidst i juli, og de kan plukkes fra nu af til hen på efteråret, hvor de ødelægges af frosten. Langt nordpå modnes bærrerne først sidst i august, hvis de overhovedet når at modnes helt. Som led i grønlændernes økonomi spiller mosebøllen ikke nogen stor rolle. Det er kun lidt, der sælges ved kolonierne, men til gengæld spiller bærrerne en stor rolle for rensdyrjægere og andre, der må opholde sig længere tid i fjeldene langt borte fra bopladserne. Mosebøllen foretrækker landets indre områder og højfjeldet, men den er ingenlunde sjælden selv i de fugtige og regnrige kystegne.

Den egentlige kystplante er dog *revlingen*, der er så uhyre almindelig i Grønland fra Kap Farvel til Melvillebugten og spredtvis op til Inglefieldland, at den over store områder af yderkysten danner hele tætsammenhængende tæpper, der i gode bærår kan være oversået med dejlige, store og svulmende sortebær, der samles en del af grønlænderne. Tidligere blev revlingbær meget anvendt af befolkningen til at „sylte“ i sæltarme eller rensdyrmaver, og man kan endnu se sådan en syltepose hænge udenpå husene i rensdyr-distrikterne. Revling er også anvendt til fremstilling af gærede drikke og på forskellig måde i husholdningen. Man skal dog være lidt forsigtig med at spise bærrerne i store mængder; thi det er ikke ualmindeligt at pådrage sig en revlingforgiftning, der er alt andet end behagelig og medfører svimmelhed, hovedpine og svære opkastninger. Foruden af mennesker spises revlingen en hel del af forskellige dyr og fugle, f. eks. ræv, isbjørn, blisgæs og stenpikker, især tidligt på foråret, hvor anden føde er sparsom, men hvor revlingbærrerne endnu sidder på planterne efter at have overvintret under sneen.

Udenfor Grønland har revlingen en vid udbredelse i Nord- og Mellemeuropa, i de sydeuropæiske bjerge, i Rusland, Sibirien og Nordamerikas nordlige egne.

Størst værdi i husholdningen har *tyttebærrerne*, disse dejlige, kønne røde bær, der kan farve en hel fjeldskråning. De er meget skattede til syltetøj af alle danske i Grønland, og også mange grønlændere har lært at sætte pris på dem. I modsætning til mosebølle har tyttebær den værdifulde egenskab, at de kan opbevares i store beholdere meget længe,



Korqut i Godthåbsfjorden er et yndet udflugtssted for bærplukkere —
og samtidig er der god fangst af fjeldørreder i de tilløbende elve

Fot. Chr. Vibe

kan tåle forsendelse over store afstande og kan derfor virkelig få nogen økonomisk betydning for de egne, hvor de er særlig hyppige.

Især er Sydostbugten, egnene syd for Christianshåb, kendt for sine mange tyttebær, mens forekomsten i det øvrige Grønland er mere sparsom. Dog fortælles også om store forekomster i Ameralikfjorden syd for Godthåb. Fra udstederne Akugdliit og Ikamiut i Christianshåb-distriktet forsendes i visse gunstige år store mængder tyttebær til hele det øvrige Grønland, hvor de alle steder er meget eftertragtede. Er der vel noget, der smager mere fortryllende end rensdyrsteg med tyttebærsyltetøj til? Der kunne sikkert plukkes mange flere tyttebær i Grønland, måske også til eksport til Danmark, men det kniber svært med at finde ledige hænder nok til plukningen, og lange og dyre motorbådsrejser besværliggør arbejdet.

De smukke, røde *tranebær* er desværre for sparsomt forekommende i Vestgrønland til at få nogen betydning. Det er den småbladede form (*var. microphyllus*), der findes i Grønland. Denne varietet har lyserøde, ikke plettede frugter og vokser i fugtige moseenge med mos. Dens bær er meget velsmagende, men kendes desværre kun af ganske få. De er på størrelse med sortebær, men er smukt røde og ligger ovenpå mosset, kun fæstnede med en tynd trådlignende stilk, der ikke kan hæve de store bær op fra underlaget.



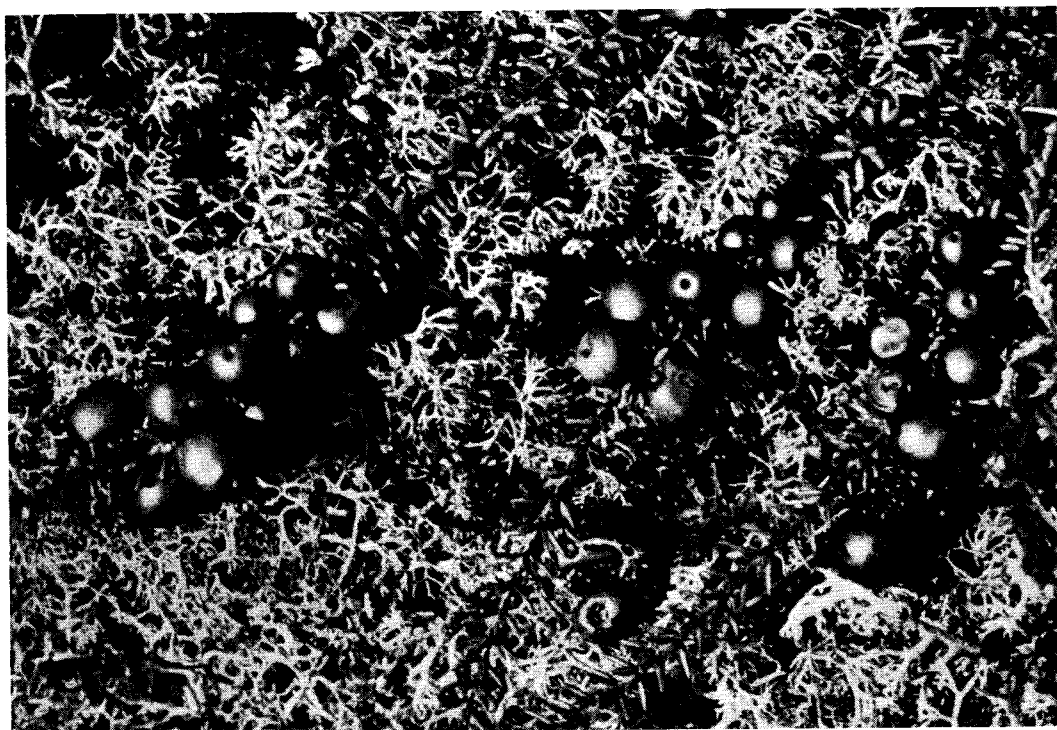
Den sydgrønlandske mosebølle har store, dejlige bær. Fot. Chr. Vibe
I visse rige bærår kan de plukkes i stor mængde og er da et vigtigt led i husholdningen

Multebærrets frugter minder i form om brombær, men de er gule. Størrelsen er omtrent som brombær. I Nordskandinavien er disse bær højt skattede og forekommer i mængde. Man har her kaldt dem fattigmands brød. I Grønland er multebærret desværre ikke meget udbredt. Kun et par forekomster er kendt, i Julianehåb-distriktet og i Godthåbe-egnen. Talrigest er den sikkert på Kuk-øerne udenfor Godthåb, hvor planterne danner tætte puder, og her kan den også træffes med frugter, der dog måske ikke modnes.

Den anden af rosenfamiliens bærbærende arter er *fruebær*, der også regnes til brombærslægten, men frugten er rød. Denne plante findes kun i det sydligste Grønland: Tasermiut i Vestgrønland og Dronning Maries Dal i Østgrønland. Den er helt uden nogen betydning på grund af sin sjældenhed, og fordi den som oftest ikke frembringer frugter.

Almindelig hønsebær og *kanadisk hønsebær* har røde spiselige bærfrugter, men de er uden nogen videre smag og har næppe nævneværdig næringsværdi. Den førstnævnte art er kendt i Vestgrønland op til Diskobugten, mens den kanadiske art kun er fundet et enkelt sted længst mod syd.

De to til lyngfamilien hørende arter: *bjergmelbærris* og *almindelig melbærris* har en ret begrænset udbredelse i Grønland. Den første vokser i Vestgrønland fra Sukkertop-



Fot. Chr. Vibe

De sorte revlingeær hører især yderkysten til, men de træffes også langt inde i landet side om side med mosebollen. De er dog ikke nær så velsmagende og anvendelige

pen til Sarqag, i Østgrønland i Scoresbysund-området og op til omkring Eskimonæs, og den sidste kendes kun fra Vestgrønland omkring Holsteinsborg. Bjergmelbærris er løvfældende. Den er især bekendt for løvets smukke rødfarvning hen i august måned. Bærrene er sorte og på størrelse med revlingens. De er ikke så talrige og anvendes ikke i Grønland. Almindelig melbærris er stedsegrøn og har røde frugter, der kan minde meget om tyttebær, men hos det sidste er bløstret oversædigt, medens det er undersædigt hos melbærris. De rå frugter smager ikke af ret meget, men kogte skal de være temmelig velsmagende. De indeholder garvesyre ligesom bladene og barken og kan anvendes til finere garvning. Hornemann anfører i sin *Dansk økonomisk Plantelære*, at „Bladene kunne og bruges imellem Tobak“, og de indfødte i Kanada benytter den dag i dag ofte de tørrede og malede blade som erstatning for tobak eller blandet med denne.

Kun een enkimbladet bærpilante kan Grønland opvise, nemlig den til konvalfamilien hørende *Streptopus amplexifolius*, der findes i Vestgrønland fra Kap Farvel til omkring Godthåb. De skinnende røde og saftige bærs egenskaber er ikke nærmere kendte.

Grønlands eneste nåletræ, *enebær*, findes i Vestgrønland fra Kap Farvel til sydkysten af Disko-øen, i Østgrønland til lidt over 66° nordlig bredde. Enebærbusken har ofte rige-



Fot. Chr. Vibe

De smukke og meget velsmagende tranebær er ikke kendt af mange i Grønland, fordi de kun findes på særlige lokaliteter, og bærrerne ligger ofte skjult i mosevegetationen. Vi har i Grønland en smalbladet form med røde bær, mens en anden i Danmark almindelig varietet, der ses på billedet, har lidt bredere blade og spættede bær

lig frugtsætning, og frugterne har lejlighedsvis betydning for fugle og ræve. Ligesom tilfældet er med revlingens frugter, overvintrer også enebærrens frugter under sneen og sidder endnu på risene om foråret ved snesmeltningen.

Endnu er tilbage at omtale *rønnebærtræet*. Dette forekommer temmelig spredt inde i fjordene i det sydlige Vestgrønland. Træerne kan blive over fire meter høje og vokser gerne enkeltvis eller i småklynger i lune fjeldkløfter eller mellem birkekrattet. Bærrerne spises en del af fugle, især af sjæggeren, der er indvandret til Grønland for godt en halv snes år siden og nu sikkert vil bidrage til at sprede rønnebærtræet til nye lokaliteter.

Angående farvetavler af ovenfor nævnte fjeldplanter henvises til følgende værker:

Mosebølle: Nordens Flora	fig. 142	Fruebær: Nordens Flora	fig. 309
Tyttebær: — —	— 143	Høsebær: — —	— 248
Tranebær: — —	— 144	Kanadisk Høsebær: Meddelelser om	
Melbærris: — —	— 145	Grønland	bd. 37, side 145
Bjerg-melbærris: Vilde Planter i Norden... tavle 659		Enebær: Nordens Flora	fig. 497
Revling: Nordens Flora	fig. 241	Røn: Flora Danica... tavle 2712 (= S. americana)	
Multebær: — —	— 311	Streptopus amplexifolius: Flora Danica... tavle 1515	