

SILDEN VED GRØNLAND

Af mag. scient. *Jørgen Nielsen*

Det er næppe almindelig kendt, at silden, der spiller så stor en rolle for fiskeriet ved Island og Færøerne, også findes så langt mod nord som ved Grønland, og dog forekommer den her talrige steder omend kun i forholdsvis beskedne mængder. Endnu har den kun spillet en ganske uvæsentlig rolle i grønlændernes fiskeri, men efterhånden som problemet med fremskaffelse af agn til det stadigt udvidede linefiskeri efter torsk bliver større og større, vil silden sikkert i kommende år kunne få væsentlig større betydning, end den hidtil har haft. Man må imidlertid ikke forvente, at de nuværende beskedne mængder af sild ved Grønland vil kunne give anledning til større sildefiskeri som i de islandske og færøske farvande.

Beretninger om forekomst af sild ved Grønlands kyster går meget langt tilbage i tiden. Allerede Fabricius nævner den i „Fauna Groenlandica“ fra 1780. På Fabricius' tid var silden næppe nær så almindelig som nu, men for grønlænderne ved Frederikshåb var det dog en velkendt fisk, som de lejlighedsvis fangede og anvendte i tørret tilstand på samme måde som anmagssetterne. I dag synes silden at være langt mere almindelig ved Grønland, og den synes endda indenfor de sidste par årtier at have bredt sig til mange lokaliteter, hvor den ikke tidligere var kendt, ligesom den synes at optræde i større og større antal.

Silden findes både ved Grønlands østkyst og ved vestkysten. Fra østkysten er den dog først kendt fra de senere år, hvor den i Angmagssalikdistriktet er set flere gange, og den er en enkelt gang endda observeret så langt mod nord som ved Scoresbysund. Fra så nordlige breddegrader er silden ikke kendt på vestkysten bortset fra en enkelt isoleret fangst af to sild taget i laksegarn nord for Prøven ($72^{\circ} 5'$ n. br.) i 1934. Ifølge oplysninger fra grønlændere skulle der sidste sommer være iagttaget og fanget enkelte sild ved Holsteinsborg og ved Kangatsiak mellem Holsteinsborg og Egedesminde, men ellers skal man ned til Sukkertoppen, før silden træffes i større mængde. I nærheden af udstedet Kangerdluarsuk syd for Sukkertoppen forekommer silden i sommertiden i stort antal i forskellige bugte og vige, og der har her gennem en del år været drevet et mere eller mindre tilfældigt sildefiskeri med vekslende udbytte. Sidste sommer fangedes der ved denne lokalitet fra fiskeriundersøgelsesskibet „Adolf Jensen“ en halv snes tusinde sild, og havde tiden tilladt det,

Kort over sildens
 udbredelse i Grønland.
 Lukkede cirkler angiver de
 vigtigste fangststeder
 for sild.
 Åbne cirkler angiver
 lokaliteter, hvor silden kun
 er fanget enkelte gange
 og i mindre antal



kunne der uden tvivl være gjort betydeligt større fangster. Et enkelt vådtræk gav således 8000 store sild.

Længere sydpå findes silden i Godthåbsfjorden, hvorfra den dog først er kendt fra de sidste par år. Nede i Frederikshåb og Julianehåb distrikter findes imidlertid sildens hovedudbredelsesområde. I sidstnævnte distrikt er der næppe en fjord, hvor silden ikke lejlighedsvis forekommer og mange steder endda i store mængder, så det er uden tvivl herude, at et udvidet fiskeri efter sild vil kunne drives med størst udbytte.

Silden, der i sit udbredelsesområde er knyttet til det nordlige Atlanterhav ned til Biscayen, lader sig opdele i en række forskellige former (ofte betegnet som racer), der kun adskiller sig lidt i det ydre, men som med hensyn til udbredelsesforhold, størrelse, levevis og mindre anatomiske forskelligheder, som f. eks. antal af hvirvler i rygsøjlen, kan være ret forskellige. Hvirveltællinger udført på sild fra Grønland viser, at den grønlandske sild synes at være af samme „race“ som den islandske efterårsgydende sild, hvilket ikke kan forekomme overraskende, da silden ved Grønland sikkert oprindeligt er kommet fra Island.

Om sildens levevis ved Grønland har Grønlandsdepartementets fiskeribiolog, dr. phil. Paul Hansen, gennem årene samlet en række oplysninger. Først hen på sommeren — tid-

ligst i maj—juni måneder — viser silden sig ved Grønlands kyster. Hvor den opholder sig om vinteren, er ikke konstateret med sikkerhed, men sandsynligvis findes den da på dybere vand i fjordene, og først med forårstidens temperaturstigning i det lavere vand trækker den højere op i vandet og nærmere kysten. Sommeren igennem findes silden da i reglen i vekslende mængde i fjordene, og ved gydetidens begyndelse trækker de i store mængder helt ind i strandkanten i småbugte og vige for at gyde. Gydningen finder, så vidt de foreløbige undersøgelser synes at vise, hovedsagelig sted i august måned — sydpå dog undertiden først i september måned. I slutningen af september er i reglen næsten alle fangne sild udgydte. Æggene aflægges på lavt vand, i reglen helt inde i strandkanten, hvilket sandsynligvis skyldes, at temperaturen inde på det helt lave vand er højest. En enkelt gang har jeg set silden gyde så langt inde, at æggene, der efter gydningen synker tilbunds og klæber fast til sten og vandplanter, lå tørre ved laveste vande. Sådanne æg når naturligvis ikke at komme til udvikling. Efter temperaturen i vandet, hvor silden gyder, må man formode, at klækningstiden for æggene er et par uger, hvilket forsøg med kunstig befrugtning og udklækning foretaget i Grønland synes at bekræfte. Efter udklækningen driver larven den første tid om i vandet med en lille blommesæk, og først når denne er opbrugt, begynder den at tage næring til sig.

Hvad silden i de grønlandske farvande lever af, er kun lidt undersøgt, men vigtige fødeemner for den voksne sild synes at være forskellige små krebsdyr som lyskrebs og tanglopper, men også fiskelarver kan til tider spille en stor rolle i sildens ernæring. Ofte er silden således i sensommertiden proppet med tobislarver. Silden opnår i de grønlandske farvande en høj alder og i forbindelse dermed en ret imponerende størrelse. Sild på over 40 centimeter og en 12—15 år gamle er ikke nogen sjældenhed, og i mange fangster ligger gennemsnitsstørrelsen af sildene mellem 30 og 35 cm. Kvaliteten af silden synes også ret god — selv den udgydte sild er ingeniunde mager. Fedtprocenten ligger for gydesild på 10,5 pct. Udpræget magre sild fandtes at have en fedtprocent på 5,2, medens fedsilden lå oppe på 16,8 pct. fedtindhold. Disse tal er vel knap så høje som for silden ved Island, men dog tilstrækkeligt høje til, at den grønlandske sild er udmærket egnet til fremstilling af spegesild, og fåreavlsstationen i Julianehåb har iøvrigt gennem nogle år haft en mindre produktion af spegesild — et produkt, som var meget efterspurgt i Grønland.

Skal sildefiskeriet ved Grønland udvides, må der anvendes mere effektive redskaber end de anmagtssetvåd, som i almindelighed bruges nu af de få grønlændere, der lejlighedsvis giver sig af med fangst af sild. På den anden side må redskaberne ikke være for dyre i anskaffelse eller for vanskelige at betjene, da sildefiskeriet ved Grønland altid vil blive et sæsonpræget fiskeri, som må drives ind imellem og samtidigt med torskefiskeriet. De herhjemme almindeligt anvendte fiskeredskaber til sild, bundtrawl og flydetrawl, vil således næppe kunne finde anvendelse i Grønland. Dertil kræves store både, uddannet mandskab og stor kapitalinvestering, ligesom man for anvendelse af flydetrawlen må have

Sildefiskeri med ålehåndvåd i Julianehåbsdistriktet



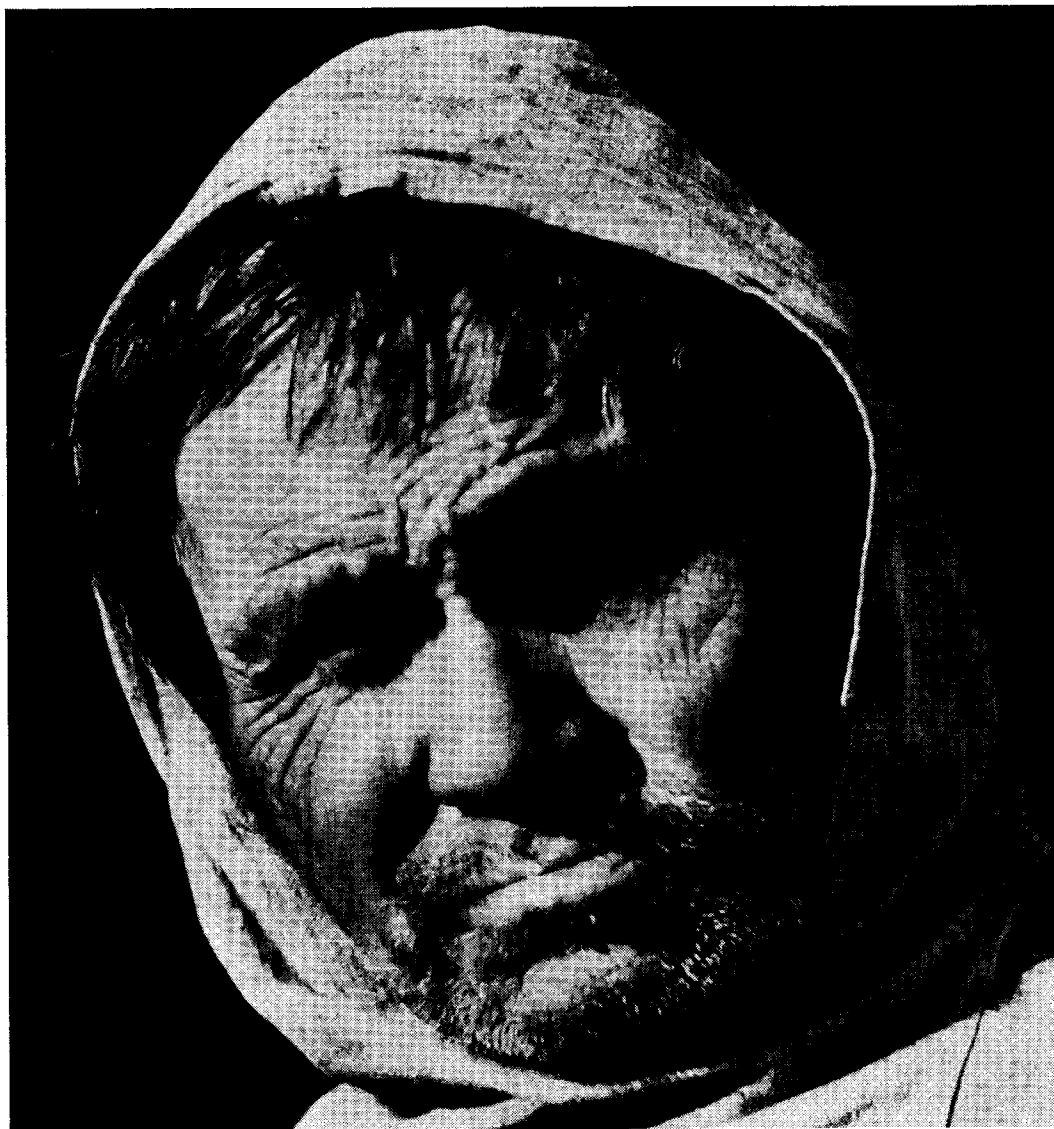
Foto: Jørgen Nielsen

sildestimerne gående frit ude i fjordene i tilstrækkeligt store mængder, til at de kan registreres på ekkolod, og dette synes ikke at være tilfældet ved Grønland. Heller ikke nordmændenes forskellige nattyper — kostbare fiskeredskaber, til hvis betjening der fordres samarbejde mellem flere både — vil kunne påregne anvendelse i Grønland.

Et ikke for stort landdragningsvåd synes derimod at være det ideelle fangstredskab til sild ved Grønland. Ved fiskeriundersøgelserne i Grønland har der gennem mange år været anvendt et ålehåndvåd til fangst af sild, og dette våd, der kan betjenes af tre til fem mand, har ofte givet meget store fangster. Fiskeriet foregår på den måde, at man fra en lille jolle sætter våddet på en sådan måde, at det afspærrer en lille bugt eller vig, hvor man har set sild eller har formodning om, at silden findes. Våddet trækkes derefter til land op på strandbredden. Anvendelsen af ålehåndvåd kræver derfor jævn og stenfri bund. Også sildegarn har med held været anvendt ved fiskeriundersøgelserne i Grønland. De bedste resultater med garn fås sidst på sommeren, idet silden i de lyse nætter kan se garnene og undgå dem. Garnene sættes som regel som sættegarn fra land og ud i fjorden — ofte kan de med held sættes således, at de afspærrer en større bugt eller en fjordarm. Garnene skal helst være meget høje og maskevidden ret stor. Muligvis ville drivgarn også vise sig at give gode fangster i fjordene, men det har kun været forsøgt enkelte gange.

Skal en grønlænder have noget ud af sit sildefiskeri, må han være i besiddelse af en motorbåd, således at han hurtigt kan komme rundt til de forskellige steder, hvor det er muligt at tage sild, og forsøge fangst ved højvande. Muligvis ville det vise sig heldigt, om en fisker havde en halv snes sildegarn, hvilket antal en enkelt fisker med en medhjælper skulle kunne overkomme at røgte og vedligeholde. Med den nuværende pris på sild i Grønland — cirka tredive øre pr. stk. — skal der ikke nogen særlig stor fangst til for at give et hæderligt udbytte til en mand. Og silden er stærkt efterspurgt. Der transporteres

nu frosset agn, hornfisk og makrel, til Grønland, og denne agn er dyr. Silden ved Grønland skulle have en god mulighed for at kunne leveres billigere end den importerede agn — især på steder, hvor den kan opbevares længere tid i frysehuse — og give et godt udkomme til et antal fiskere i de sydlige distrikter og ved Sukkertoppen.



*Den 73-årige fanger
Frederik Brønlund fra Scoresbysund*

Foto: W. Lüthy, Lauge Koch-ekspeditionen