

# HISTORIENS MÆND OG KVINDER I GRØNLANDS TJENESTE

---

## GJERTRUD NIELSDATTER RASCH

*1673—21. december 1735*

En sommerdag 1707 knyttede Gjertrud Rasch sin skæbne til den nysordnede Hans Povlsen Egedes. Han var i juni blevet beskikket til kapellan i Vågan i Lofoten. Som barn har han efter al sandsynlighed kendt og følt sig knyttet til hende, ægtede hende, skønt hun var 13 år ældre end han. Han traf ikke sit valg for arvs skyld, for hendes fader havde kun efterladt hende 7 rigsdaler, ej heller for at få embede, thi han lagde sig ud med præsteenken i Vågan ved ikke at ægte hende. Ud af alle kilder, der taler om Gjertrud Rasch og Hans Egede, læses med klare ord samspillet mellem de to mennesker i, hvad godt og ondt der tilskikkedes dem.

Hans Egede var med sine 21 år et brushoved, ungdommeligt begejstret, nok noget hidsig. Den 34-årige Gjertrud Rasch har været mere rolig og afdæmpet. Da den unge kapellan kom i strid med sine foresatte og pludselig fo'r ud på sin fantasiflugt til stamme-frænderne i Grønland og ville lade handling følge fantasi, holdt hun, den besindige, den husholderiske, igen. Bedsk og bitter strid og døvende dom over kapellanen fra de overordnede gjorde imidlertid også hende livet i Vågan uudholdeligt. Hendes tanker fulgte mere og mere villigt den unge ægtemands drømme om missionsfærd til Grønland.

Den var hende langt fra fremmed, den dengang så fjerne ø. Hendes broder Niels Rasch havde som styrmand været med på en bergensisk købmands handels- og hvalfangsttogter. Da Hans Egede i 1717, efter 7 års forsøg på at få ørenlyd for sine planer, indgav sin afskedsbegæring, stod den nu 44-årige hustru fuldt og helt bag ham, troede på hans kald. Så helt gik hun ind for hans gerning, at Hans Egede senere kunne skrive, at hun „ofte trøstet og opmuntred mit Sind, naar det af saa mange Anstød var bleven kleinmodig og nedslagen“. Det var dog næppe med et let og glad sind, hun og deres små børn gik om bord på „Haabet“, da det lille skib den 3. maj 1721 forlod Bergen.

Den 3. juli landede de ved Håbets Ø i Godthåbs skærgård. Og så fulgte de 7 trange år herude under vejrligets nådeløse omskiften. Tåge, kulde, slud, råkold havvind, regn og storm, sne og is. Sjældent bliver der rigtig lunt på disse små kuplede øer.

Der fortælles om livet herude, om de mange gøremål. Men stille er der om Gjertrud

Raschs navn. Hun er moderen og hustruen bag ægtemandens slidsomme gerning. Man aner dog gennem det hele, hvilken støtte hun har været for hele den lille koloni. Det var Hans Egedes opfattelse, at han bedst ville nå ind til grønlændernes sind gennem deres egne. Derfor optog han grønlændere, dels børn, dels unge, i sit hus. Barmhjertighed over for syge og nødstedte åbnede også hjemmets døre. Plads var der ikke megen af, men Gjertrud Rasch fandt alligevel rum for alle. Men ikke nok med det: Når handelsfærd og missionsgerning kaldte alle mand af huse, passede hun på pakhuset, hvor de dyrebare udhandlingsvarer og provianten lå, og hvor de sparsomt indkomne grønlandske produkter blev opbevaret, til skibet om sommeren kom.

1728 flyttede kolonien i den regnfulde sommer til det nye stenhus i Godthåb, hvor tilværelsen fortsatte omtrent uforandret.

Dog skiftede mennesker, kom og rejste, og dermed skiftede arbejdsvilkårene uafsladeligt. For alle var Gjertrud Rasch og Hans Egede det faste holdepunkt. Godthåb, der havde været næsten øde for grønlændere, blev på grund af missionen og handelen, og især senere da herrnhuterne kom til, en stadig voksende koloni. Men brat blev væksten stækket ved koppeepidemien 1733–34. Da ydede den nu 60-årige Gjertrud Rasch sin største barmhjertighedsgerning. Det berettes, at 50 mennesker døde i Hans Egedes stue i koloni-huset. Hvem passede dem, før de døde, andre end Gjertrud Rasch og hendes døtre. Men ikke nok med, at de tog de syge grønlændere i huset, utrættelig vandrede Gjertrud Rasch rundt fra grønlænderhytte til grønlænderhytte vinteren igennem og hjalp, hvor hun kunne. Hvad under da, at den efter datidens forhold gamle kvinde, hvis liv havde været eet fortsat slid under trange kår, tømte sine sidste kræfter.

Vinteren 1734–35 klarede hun sig igennem. Men på sommeren forværredes hendes tilstand kendelig. Hjemrejsen, som var besluttet, måtte opgives. Fra oktober lå hun udmattet hen, svagere og svagere blev livsgnisten. Endelig den 21. december udåndede hun.

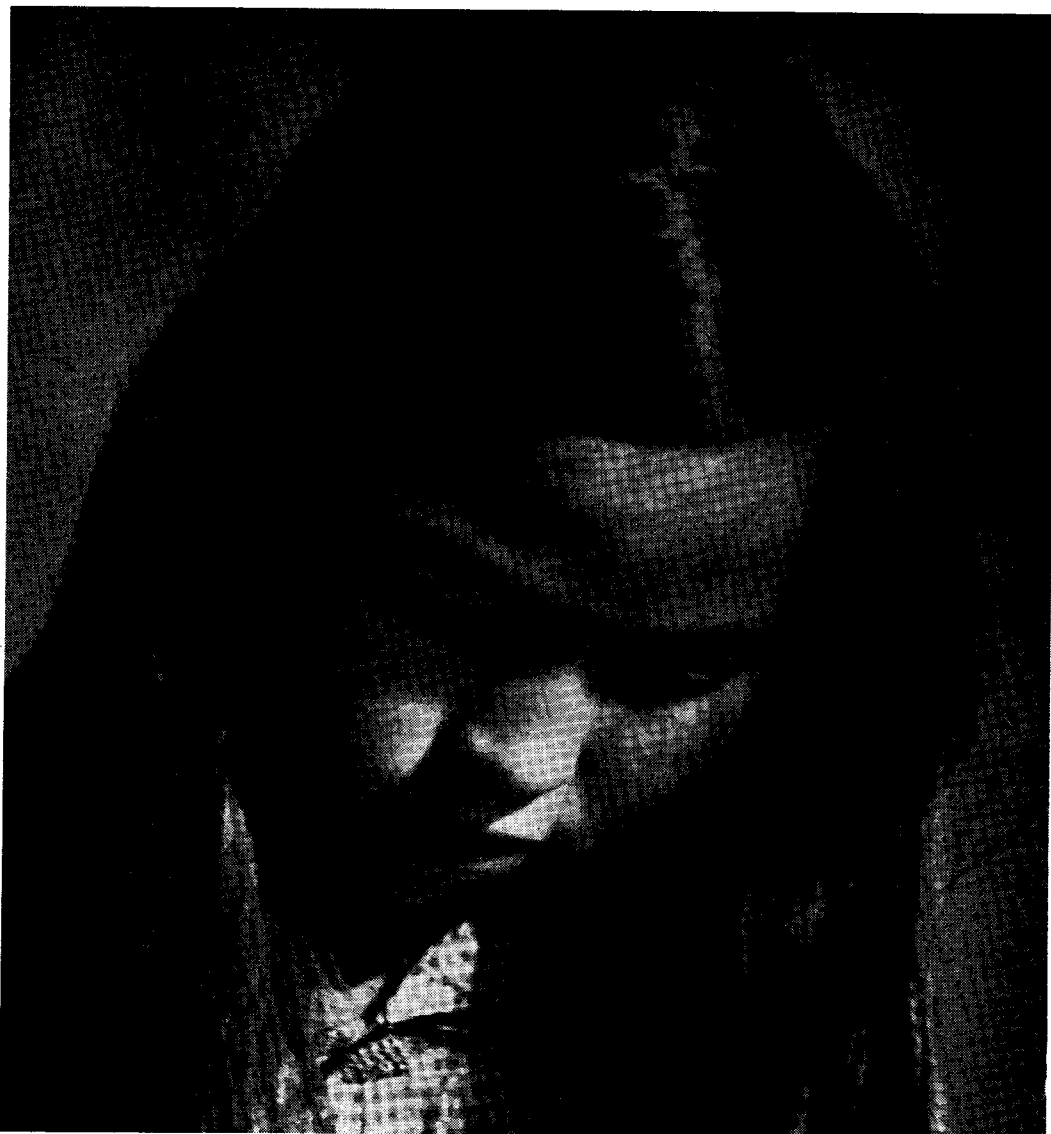
Stille toner Hans Egedes dybe sorg gennem den lov, han giver hende i sine dagbogs-optegnelser den dato. Tydeligt taler frem fra de få linjer bevidstheden om den støtte, hun havde ydet ham i trange tider. „Villig og hengiven“ brød hun med alt, hvad hun



*Gjertrud Rasch*

havde haft kært i sit eget liv for at følge hans kald. Store ord passede ikke til Gjertrud Rasch. Så meget desto dybere når den inderlige tone i, hvad Hans Egede skriver, ind til kernen i hendes væsen.

*Finn Gad*



*Østgrønlænderinde*

Foto: W. Lüthy, Lauge Koch-ekspeditionen