

## FORSLAGET OM AT SPÆRRE STORE HELLEFISKE BANKE FOR TRAWLERE

---

Af fiskeribiolog *Svend Aage Horsted*

De grønlandske farvande er et af de vigtigste områder for torskefiskeri, men selv den grønlandske torskebestand har en maksimal fiskerimæssig ydeevne. Det har i flere år stået klart for såvel fiskeribiologerne som for udøverne af fiskeriet, at torskefiskeriet ved Grønland i de senere år er drevet så kraftigt, at grænsen for, hvad torskebestanden kan yde, sikkert ikke blot er nået, men formentlig overskredet. Det har dog været svært at få aflivet myten om de kolossale, uudnyttede torskeforekomster ved Grønland – ja, myten lever vist tilmed i bedste velgående endnu. Jeg skal ikke her komme nærmere ind på spørgsmålet om fiskeriet og bestandens ydeevne, idet dette spørgsmål er blevet belyst i en tidligere artikel i dette tidsskrift (august 1965). Spørgsmålet, der skal belyses i denne artikel, er hvad man kan gøre og har gjort for at sikre en mere forstandig udnyttelse af torskebestanden.

Idet der henvises til den tidligere nævnte artikel, skal det siges, at det ikke er en af fiskeriet forårsaget udryddelse af torsken, der truer. Der er selvfølgelig en grænse for, hvor lille gydebestanden må være, hvis en fortsat rekruttering af bestanden skal sikres, men normalt regner man med, at denne kritiske nedre grænse for gydebestandens størrelse ligger så lavt, at der ikke er nogen fare på færde. Det er da kun de uregulerbare fysiske og biologiske forhold, der er afgørende for, om en stor eller lille torskeårgang opstår – hele dette spørgsmål kunne dog godt trænge til en tilbundsgående undersøgelse. Men uanset om vi fisker på en stor eller lille torskeårgang, og uanset om totaludbyttet dermed bliver stort eller lille, så udnyttes begge årgange dårligt, idet det er fangsten pr. rekrut, der er det afgørende mål for, om vi rent biologisk (men ikke nødvendigvis økonomisk) udnytter bestanden på bedst mulig måde. Det, der truer, er en håbløst uforstandig udnyttelse af torsken, hvor alt for mange skibe slås om fisken og tager den i en så ung alder, at de enkelte torskeårgange slet ikke opnår deres størst mulige samlede vægt.

Så længe der ikke gøres noget alvorligt ved denne udvikling, må det enkelte land blive ved at forøge og effektivisere sin indsats, helst så det kommer foran de

andre. Det går ganske vist rigtigt skidt med rentabiliteten i ens eget fiskeri, men da det går endnu værre for dem, der sakker bagud, så er noget da „vundet“. Det samlede resultat er, at fangsten pr. rekrut er dalende. Totaludbyttet svinger naturligvis med rekrutteringen, men samme, måske endda større, totaludbytte kunne være opnået ved indsats af færre skibe.

Det eneste virkelig rationelle ville derfor være at indskrænke fiskeriindsatsen, f. eks. ved at lade færre skibe deltage. Der kunne herved spares enorme beløb til materiel og arbejdskraft. En sådan nedskæring af fiskeriindsatsen måtte nødvendigvis foregå gennem internationale aftaler, og selv om den er yderst svær – måske umulig – at gennemføre, så vil tanken derom dog komme til at beskæftige alle interesserede parter mere og mere.

En anden effektiv reguleringsmetode ville være en kvotaordning, hvor hvert land fik tilladelse til at fiske en bestemt mængde fastsat fra år til år under hensyntagen til forekomsten af store og små torskeårgange. Det ville da være overladt den enkelte nation at fiske sin ration på den mest rationelle måde. Men en sådan ordning er naturligvis også yderst vanskelig at gennemføre.

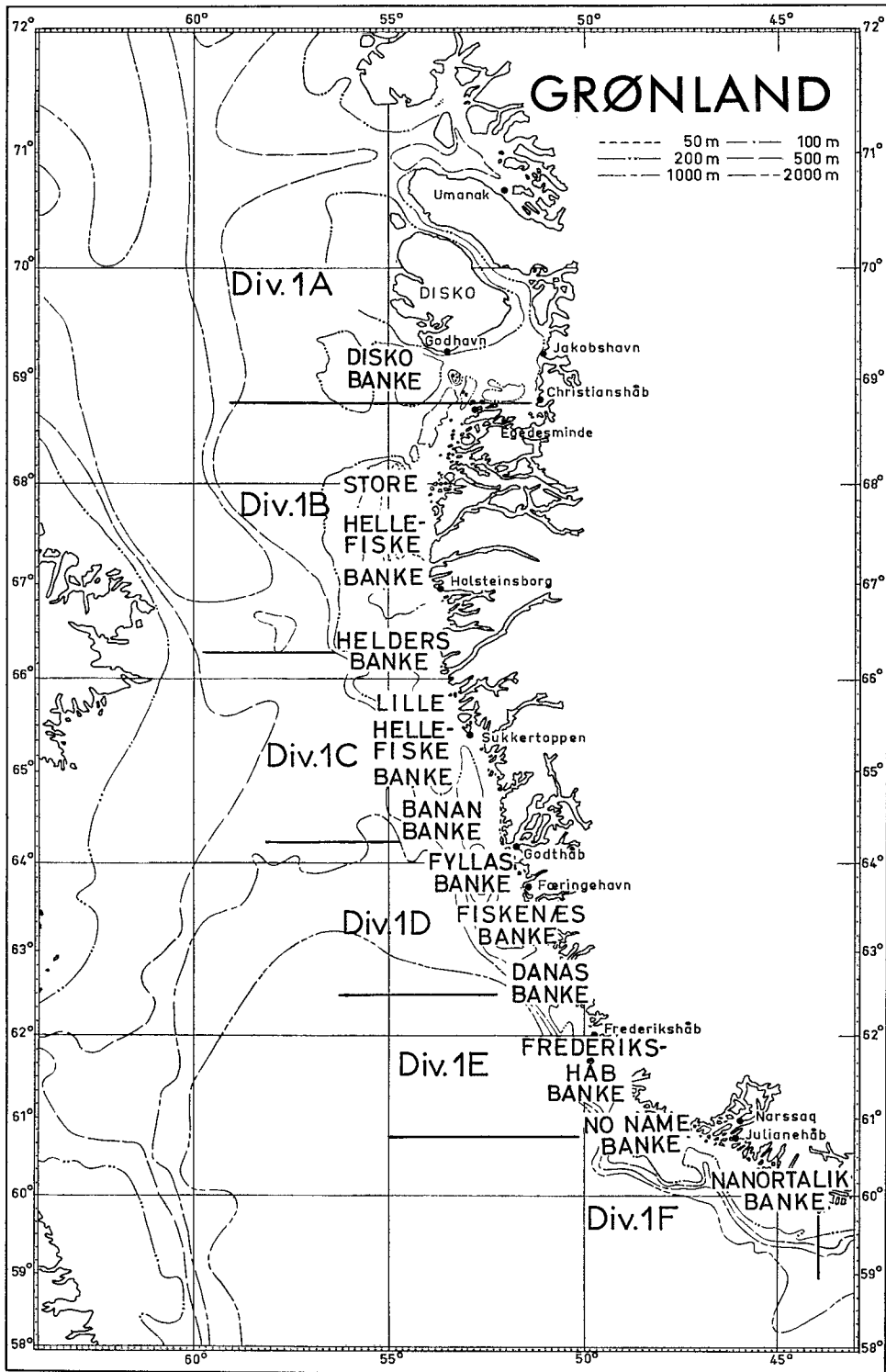
Begge de nævnte reguleringsmetoder vil fremover blive drøftet internationalt, og der vil måske blive lejlighed til at uddybe dem nærmere i en senere artikel. Da de imidlertid i praksis ligger et stykke ud i fremtiden, er de kun nævnt her for at klargøre, at de reguleringsmetoder, der omtales i det følgende, nok er forbedringer, men ikke endelige løsninger på situationen. I den forhåndenværende situation må enhver mulighed for forbedring dog være på sin plads.

Er en nedskæring af fiskeriindsatsen således næppe øjeblikkeligt mulig, så er det naturligt at vende sig mod muligheden af at beskytte småtorskene, indtil de har en tilpas størrelse. En sådan beskyttelse kunne tænkes gennem indførelse af mindstemål for ilandbragte fisk (kun effektiv såfremt småfisken genudsættes levende), gennem indførelse af større maskevidde i trawl og gennem forbud mod fiskeri på særlige opvækstområder. I det følgende skal specielt et forslag om at frede Store Hellefiske Banke omtales nærmere.

#### *Baggrunden for forslaget.*

En betydelig del af de torskelarver, der udklækkes i vestgrønlandske farvande, bliver af strømmen ført så langt nordpå i Davisstrædet, at de som småtorsk havner på Store Hellefiske Banke (fig. 1). Efterhånden som de vokser op, breder en

*Fig. 1. Kort visende de vigtigste vestgrønlandske banker samt de områder („divisions“), som benyttes i ICNAF's statistik. Hele den nordlige del af Div. 1 C betegnes ofte Lille Hellefiske Banke, idet navnet Helder's Banke ikke bruges af alle nationer.*



hel del af dem sig igen til de øvrige vestgrønlandske banker. Selv om der også findes større torsk på Store Hellefiske Banke, så kan man dog med en vis ret kalde denne banke for et opvækstområde for torsk. Tanken om at lukke denne banke for trawlfiskeri, der i højere grad end linefiskeri beskatter småtorsken, var derfor ret nærliggende og blev løseligt fremsat for nogle år siden. Tanken blev af landsrådsmedlem *Peter Heilmann* viderebragt til Grønlands Landsråd, der i 1964 fremsatte en udtalelse, som dels giver udtryk for bekymring over den stigende fiskeriaktivitet i Davisstrædet, dels henstiller at man på internationalt plan søger opnået forbud mod trawlfiskeri på Store Hellefiske Banke. Ønsket herom blev af Ministeriet for Grønland fremført for Den internationale kommission for fiskeriet i det nordvestlige Atlanterhav (ICNAF) ved denne kommissions årsmøde i 1965.

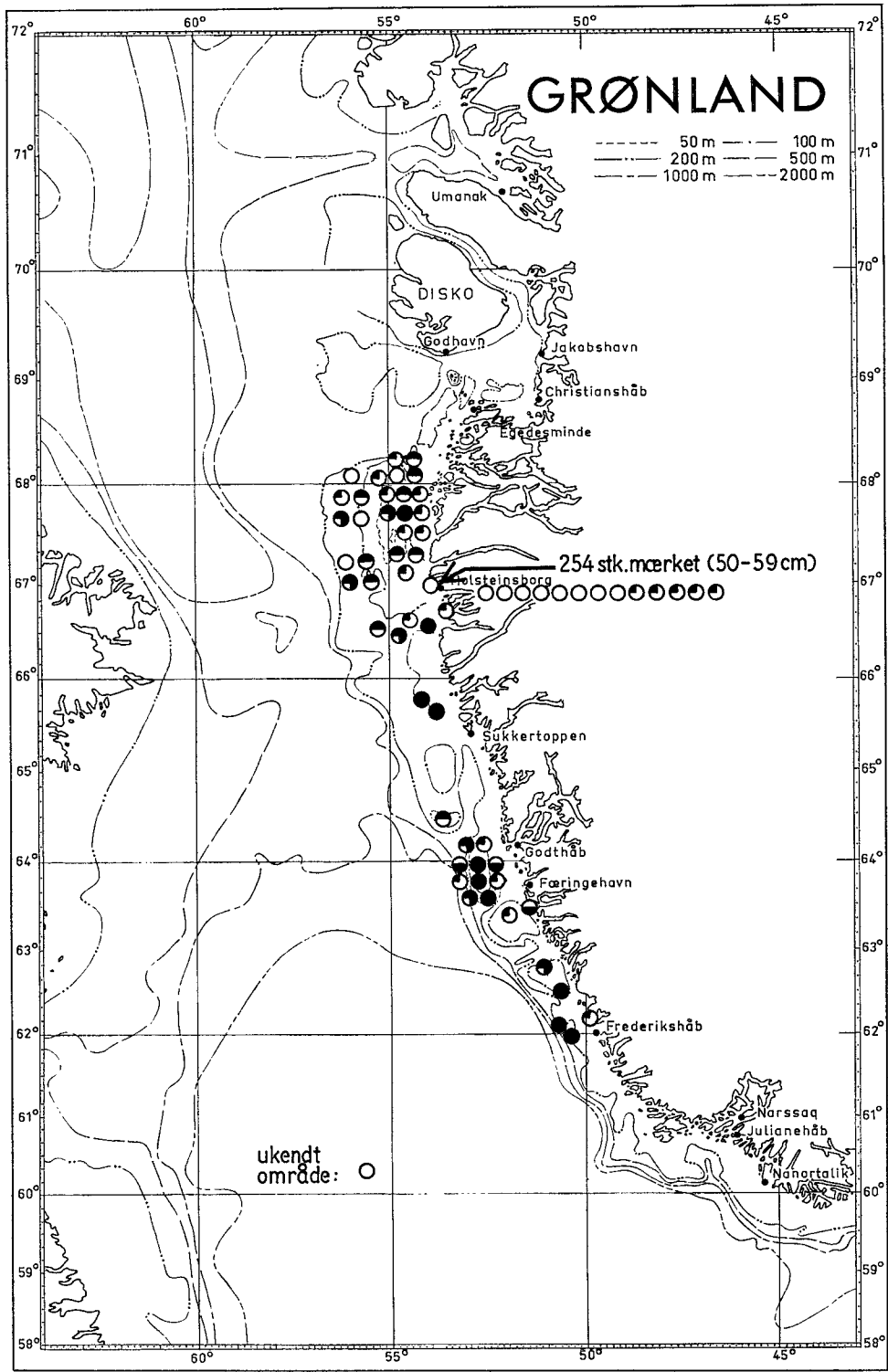
Nu var der vel ingen, der havde tænkt, at ICNAF øjeblikkeligt ville vedtage et sådant forbud, hvad ICNAF da heller ikke gjorde. Forslaget blev velvilligt modtaget, men inden yderligere drøftelser foretoges, ønskede ICNAF nærmere dokumenteret, hvilke virkninger en sådan fredning af Store Hellefiske Banke ville have, ligesom man ønskede hele spørgsmålet om en beskyttelse af småtorskene ved Vestgrønland belyst generelt. Der blev derfor nedsat en lille international arbejdsgruppe til at klarlægge disse spørgsmål, og denne arbejdsgruppe kunne fremlægge resultatet af sine undersøgelser ved ICNAF-mødet 1966.

Blandt det materiale, der kan belyse forholdene, er de danske torskemærkninger ved Vestgrønland noget af det vigtigste, og i det følgende skal fredningsforslaget belyses udfra nogle af disse mærkningsforsøg.

#### *Udvækslingen af torsk mellem Store Hellefiske Banke og de nærmest liggende kyststrækninger.*

Hvis en fredning af Store Hellefiske Banke blev gennemført, var det nærliggende at tænke sig, at fiskeriet på de indenfor liggende kyststrækninger (Holsteinsborg-Egedesminde) ville have stor gavn heraf. For at undersøge dette nærmere, er der foretaget en analyse af torskevandringerne fra kysten til banken og omvendt.

*Fig. 2. Mærkningsforsøg fra kystområdet ved Holsteinsborg i årene 1952-56. Kun torsk af størrelse 50-59 cm ved mærkningen medtaget her (254 stk. mærket). Hver signatur angiver en genfangst, og sværtningsgraden angiver, hvor mange år efter mærkningen at genfangsten er taget, således at åbne cirkler angiver genfangster fra mærkningsåret  $\frac{1}{4}$  udfyldte 1 år efter o. s. v., mens helt sorte angiver genfangster taget 4 eller flere år efter mærkningen. I mærkningsåret og 1 år efter tager de grønlandske fiskere en del genfangster, bl. a. ved bundgarnsfiskeri i fjordene. Senere fås genfangster udelukkende udenskærs fra fremmede nationer. Efter udvandringen til Store Hellefiske Banke breder en del af torskene sig videre sydover.*



Den vandring af torsk, der finder sted fra kysten ud til Store Hellefiske Banke har vi et ret godt kendskab til gennem omfattende mærkninger af småtorsk taget i bundgarn og håndvod i Holsteinsborg distrikt. Samtlige disse mærkningsforsøg viser meget tydeligt, at der finder en betydelig udvandring sted fra kysten til banken. Indenfor det første år efter mærkningen tager de lokale, grønlandske fiskere en hel del af de mærkede torsk, men derefter fås genfangster næsten udelukkende fra fremmede fiskere. De torsk, der vokser op i Holsteinsborg distrikts kyst- og fjordområder vil således efterhånden udvandre til Store Hellefiske Banke og derfra yderligere brede sig til de sydligere liggende banker (se fig. 2).

En modsat rettet vandring, fra Store Hellefiske Banke til kysten, forekommer også, men den er langt mindre end udvandringen. Af de torsk, ialt 6160 stk., der blev mærket på banken i perioden 1952-62, er grønlændernes andel af genfangsterne kun 1,7 % (28 af ialt 1675 genfangster), mens deres andel af torskefiskeriet i tilsvarende område (banken plus kysten) varierer fra 5,9 til 8,5 %.

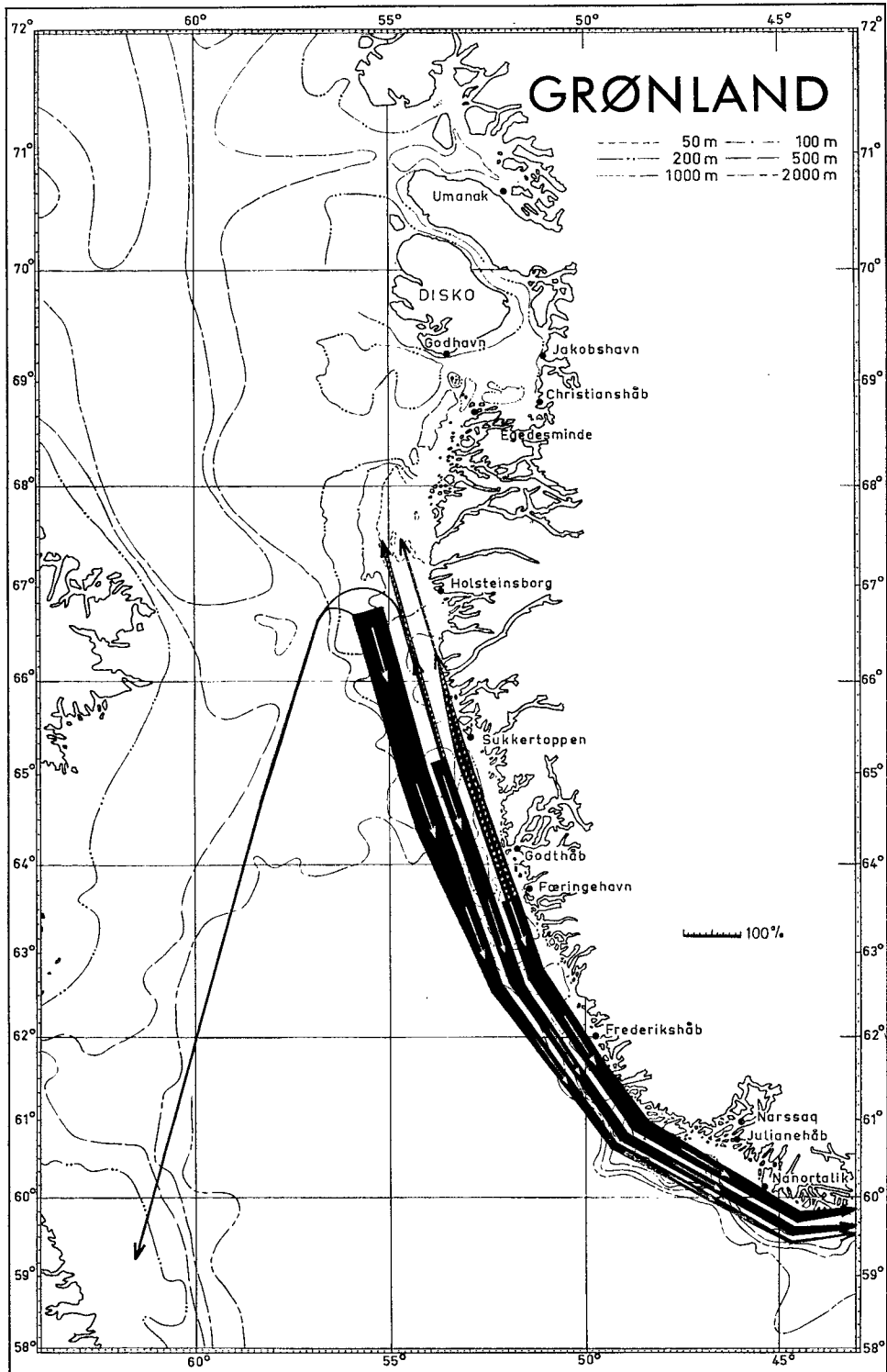
Man kan således – måske ret skuffende – konkludere, at den gavn, som det lokale grønlandske kyst- og fjordfiskeri ville have af at frede Store Hellefiske Banke, er ret begrænset.

#### *Vandring af torsk fra sydligere banker til Store Hellefiske Banke.*

Som argument imod fredningsforslaget ville nogen måske fremføre den tanke, at torsk fra de sydligere banker ville svømme ind og gemme sig i det fredede område.

Hertil er der for det første det at sige, at tendensen til at store torsk vandrer fra de sydligere banker til Store Hellefiske Banke er mindre end den modsat rettede vandringstendens (fig. 3), og hvis en torsk er vandret til Store Hellefiske Banke, så vil der være stor chance for, at den igen udvandrer fra området. Der er således ikke store chancer for, at Store Hellefiske Banke ved en fredning vil komme til at fungere som et tilflugtssted for de større torsk fra andre områder.

*Fig 3. Vandring af torsk (over 40 cm ved mærkningen) bedømt ud fra mærkningsforsøg 1958-60 på bankerne udfor Holsteinsborg distrikt (vandringssporet fjernest fra kysten), Sukkertoppen distrikt (midterste spor) og Godthåb distrikt (sporet nærmest kysten). Sporet bredde angiver, hvor mange procent af de mærkede torsk, der er vandret bort fra mærkningsområdet. Sort spor angiver vandring mod syd, prikket spor vandring mod nord. Selv om de enkelte spors bredde ikke indbyrdes kan sammenlignes, da de jo angiver procenten af hver sin bestand, synes det dog klart, at tilvandingen af store torsk til Store Hellefiske Banke er beskeden i forhold til vandringen mod syd fra denne banke. Genfangster gjort i mærkningsområdet er ikke medtaget på figuren, men disse udgør i de tre områder henholdsvis 48, 59 og 44 %. Pilene ved Kap Farvel angiver torsk, der vandrer til Østgrønland og Island. Desværre haves ikke tilstrækkeligt store mærkningsforsøg udfor Frederikshåb og Julianehåb distrikter, men man må fra disse områder regne med en nordgående vandring i hvert fald op til Godthåb området, men næppe betydeligt længere.*



*Sandsynlige virkning af at spærre Store Hellefiske Banke for trawlere.*

Såfremt en fredning som den foreslåede blev en realitet, ville de forviste trawleres første problem blive at finde en anden fiskeplads. I det følgende forudsættes det, at disse trawlere giver sig til at fiske på andre vestgrønlandske fiskepladser, men i praksis kan det udmærket tænkes, at nogle af dem vil søge til Labrador, Newfoundland eller andre områder.

For hver enkelt trawler bliver spørgsmålet, om den på sin nye fiskeplads kan få fuld kompensation for den fangst, den gik glip af ved at forlade Store Hellefiske Banke. At dømme efter andre trawleres fangster uden for Store Hellefiske Banke skulle det kunne lade sig gøre, men man må tage i betragtning, at bestanden på de andre fiskepladser i forvejen er fuldt udnyttet, og at en yderligere forøgelse af trawlernes antal i disse områder formentlig vil betyde nogen reduktion i de enkelte trawleres fangster. Hvor stor denne øjeblikkelige reduktion vil være afhænger af flere forhold, men det øjeblikkelige tab for de forviste trawlere vil dog næppe være mere end 5-10 %, og på længere sigt vil fredningen kunne betale sig også for disse trawlere.

Linefiskere på Store Hellefiske Banke vil naturligvis ikke lide noget øjeblikkeligt tab, ved at trawlerne forlader feltet, tværtimod. Men de kan forvente, at lineskibe fra andre områder nu vil søge til Store Hellefiske Banke, simpelthen fordi de her kan være i fred for trawlerne, der hyppigt ødelægger linefiskernes redskaber.

For grønlandsfiskeriet som helhed må man således regne med en ringe nedgang umiddelbart efter en frednings ikrafttræden, men efterhånden som småtorsken på Store Hellefiske Banke opvokser og breder sig til andre områder, vil udbyttet igen stige, og det afgørende er, om denne langtidsvirkning er gevinst- eller tabsgivende.

Flere forskellige faktorer må nødvendigvis kendes, for at man kan beregne langtidsvirkningen. De vigtigste af disse faktorer er torskens væksthastighed, naturlige dødelighed og vandringer; endvidere fiskeriintensiteten, der er afgørende for, hvor mange af de fredede og senere udvandrede torsk vi fanger. Uden et ret nøje kendskab til alle disse og endnu flere faktorer er en beregning umulig at gennemføre, men vi er for grønlandsfiskeriets vedkommende i den gode situation, at mange års rutineindsamlinger og torskemærkninger tillige med fyldige statistiske oplysninger om fiskeriet sætter os i stand til med rimelig sikkerhed at vurdere virkningen af den foreslåede fredning. En enkelt vigtig faktor kender vi dog for lidt til, nemlig i hvor høj grad småtorskene beskattes af de forskellige redskaber. Ud fra forsøgstrawleres resultater har man dog ment at kunne sætte en rimelig øvre og



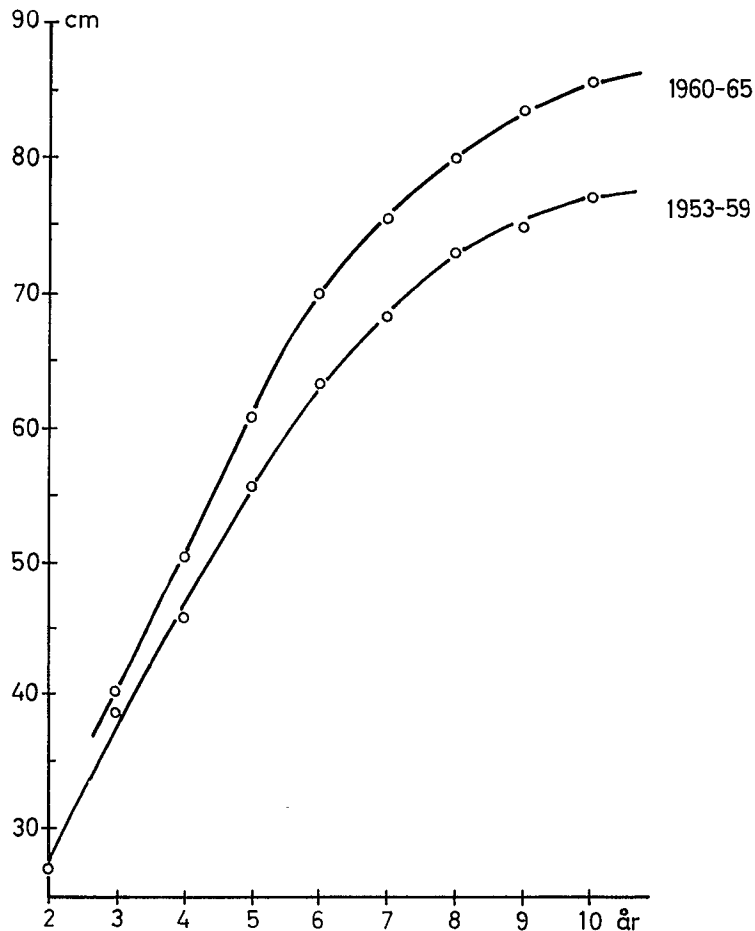


Fig. 4. Torskens gennemsnitsvækst i 1950-erne og 1960-erne. Den forøgede væksthastighed betyder f. eks. at 5 års torsk i 1950-erne vejede ca. 1370 gram men i 1960-erne ca. 1890 gram (uden indvolde), en forøgelse på 38 %. For 6, 7 og 8 års torsk er vægtforøgelsen i forhold til 1950-erne omkring 32 %.

nedre grænse for indslaget af småtorsk i fangsterne, og man har da beregnet virkningerne af en fredning for forskellige mulige grader af „undermålsfisk“.

En enkelt af de afgørende faktorer skal kort nævnes, nemlig torskens væksthastighed. Denne har i tidens løb skiftet en del. I de senere år har væksten været hurtigere end den var i 1950'erne, hvor den var meget langsom (fig. 4). Med den nuværende væksthastighed vil f. eks. en torsk på 35 cm have fordoblet sin vægt i løbet af 1 år og efter 2 års forløb er vægten mere end fire gange den oprindeligt betragtede vægt. Samtidig kan man regne med, at den til fiskeren udbetalte pris pr. vægtenhed er steget, og at produktionsomkostningerne pr. vægtenhed er faldet væsentligt. Lader man nogle torsk af længde 35 cm undslippe, skal man således ikke engang fange en fjerdedel af dem igen efter 2 eller flere års forløb, før det betalte sig at lade dem undslippe. Fiskeriintensiteten og torskens naturlige dødelig-

hed afgør så, om vi får fanget tilstrækkeligt mange af de fredede eller undslupne fisk.

Langtidsvirkningen af en eventuel fredning kan udtrykkes på flere måder. Fig. 5 viser såvel det nuværende som det efter en fredning formodede udbytte af 100 torsk opvokset på Store Hellefiske Banke fra det øjeblik de her indgår i fiskeriet (som 40 cm lange fisk) og fremover under deres opvækst og spredning til andre områder.

Det ses, at lineskibene på Store Hellefiske Banke vil få forøget fangst af torsk rekrutteret på Store Hellefiske Banke målt såvel i antal som i vægt. For den samlede fiskerflåde ved den øvrige del af Vestgrønland (indbefattet de fra Store Hellefiske Banke forviste trawlere) er der antalsmæssigt tale om en mindre fangst af disse rekrutter, men til gengæld har disse fået lov at vokse sig så store, at der i vægtmæssig henseende bliver tale om en gevinst. Udnyttelsen af torsk opvokset på Store Hellefiske Banke og senere delvis udvandret herfra bliver derfor væsentlig bedre, hvis der indføres trawlforbud på denne banke. Vægtmæssigt må denne forbedring antages at blive mellem 14 og 29 % afhængig af den øjeblikkelige beskætningsgrad af småtorsk.

Langtidsvirkningen kan også udtrykkes som ændringen i det totale vestgrønlandske torskefiskeri. Her må der som omtalt tages hensyn til, at den forøgede trawleraktivitet udenfor Store Hellefiske Banke vil bevirke en noget dårligere udnyttelse af de øvrige bankers i forvejen stærkt beskattede bestand, men bedømt alene ud fra mærkningsforsøg må man dog regne med, at det vestgrønlandske torskefiskeri som helhed ville få en ca. 6 % forøgelse af fangsten pr. rekrutteret fisk (den absolutte fangst stadig afhængig af årgangenes størrelse).

#### *Andre beregninger.*

Det skal kort nævnes, at den internationale arbejdsgruppe har søgt at beregne virkningen også ud fra andre data end netop mærkningsforsøg. Sådanne beregninger har givet resultater, der stort set ligger fuldstændigt på linie med de allerede nævnte. Men yderligere beregnede arbejdsgruppen, hvad der ville ske, hvis Store

*Fig. 5. Virkningen af at spærre Store Hellefiske Banke for trawlere kan tænkes at blive som vist på denne figur, der viser, hvorledes udnyttelsen er af 100 torsk opvokset på Store Hellefiske Banke og senere delvis udvandret til andre banker. De hvide fisk er dem, der dør naturligt, mens de sorte fanges.*

*Det ses, at de tilbageværende lineskibe og doryer vil få forøget fangst i antal som i vægt. De forviste trawlere antages at gå til det øvrige vestgrønlandske område, hvortil flere torsk fra St. Hellefiske Banke nu når at udvandre. Selv om den tænkte fredning betyder, at flere torsk dør naturligt på St. Hellefiske Banke, så er udvandringen herfra i forbindelse med torskens vækst og fiskeriintensiteten ved det øvrige Vestgrønland dog så stor, at der bliver tale om en bedre udnyttelse af de betragtede torsk (færre fisk, men større samlet vægt).*

UDNYTTELSE AF 100 TORSK OPVOKSET PÅ  
STORE HELLEFISKE BANKE

		FØR FREDNING					EFTER FREDNING				
alder		4	5	6	7	8 år	4	5	6	7	8 år
STORE HELLEFISKE BANKE	line + dory	3	3	3	0	0	1	2	3	3	3
	trawl	1	2	2	2	2	0	0	0	0	0
	naturlig død	2	2	2	2	2	2	2	2	2	2
ØVRIGE VESTGRØNLAND	alle redskaber	0	3	3	3	3	3	3	3	3	3
	nat. død	0	1	1	1	1	1	1	1	1	1
FANGST IALT		67 stk.		80 kg		57 stk.		98 kg			



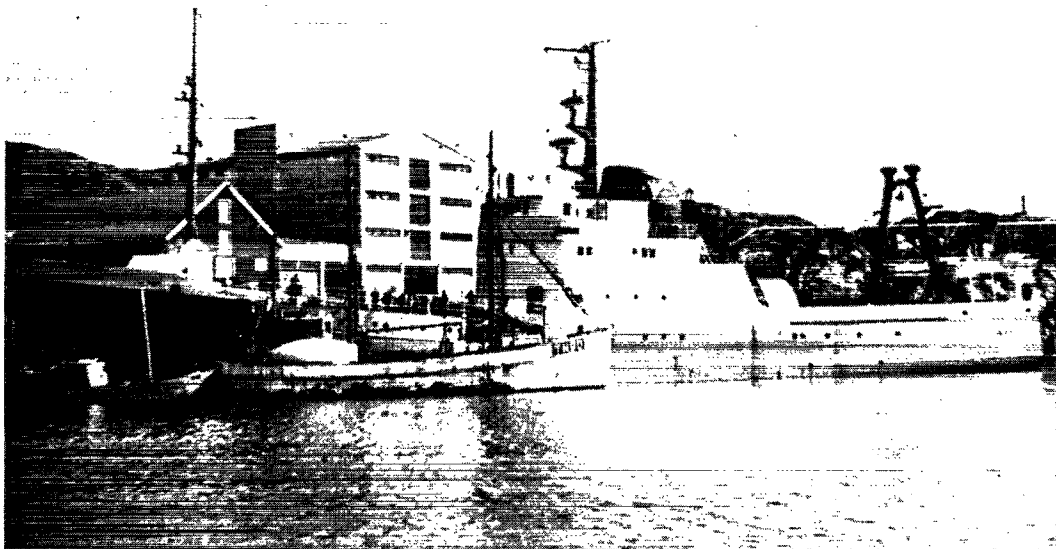
*Den franske trawler „Marion de Proce“ på fiskeri* Foto: Svend Aage Horsted  
*udfor Godthåb. Skibet måler ca. 70 m, er på 1484 BRT, med en maskinkraft på 1400 HK.*

Hellefiske Banke blev fredet for alt fiskeri, ikke blot trawlfiskeri. Udfra de opstillede forudsætninger fandt man da, at fredning for alle redskaber ville kunne betale sig endnu bedre (ca. 7 % gevinst for grønlandsfiskeriet som helhed). Ligeledes at en forøgelse af maskevidden i trawl fra de nuværende ca. 110 mm op til 150 mm strakt maske ville give omtrent samme gevinst som fredningen, og at en kombination af fredning og forøget maskevidde ville give størst gevinst (11–14 % for fiskeriet som helhed).

Beregningerne af fredning overfor alle redskaber er dog foretaget udfra den forudsætning, at disse redskabers fiskeriindsats umiddelbart kan overføres til andre vestgrønlandske områder. Denne forudsætning kan nok holde for trawlernes vedkommende, men næppe for doryernes og lineskibenes vedkommende, bl. a. fordi disses redskaber kræver plads, og med den store trængsel af trawlere på de øvrige banker, vil det være svært at drive linefiskeri tilstrækkeligt uforstyrret og effektivt.

#### *Fredningsforslagets skæbne.*

De nævnte resultater fra arbejdsgruppen blev fremlagt i en rapport ved ICNAF's årsmøde i 1966. Forslaget om at lukke Store Hellefiske Banke for trawlere blev



*Den store tyske hæktrawler „Kiel“ i Godthåb. Foto: Svend Aage Horsted*  
*Skibets data: bygget 1961, længde 68 m, tonnage 918 BRT, Diesel 1860 HK, 39 mands besætning.*  
*I forgrunden en færøsk linekutter og en åben færøsk motorbåd.*

her genfremsat af Danmark under henvisning til arbejdsgruppens overvejelser. Samtlige de nationer, der fisker ved Grønland, kommenterede forslaget. Enkelte gik absolut ind for forslaget, men nogle af de nationer, der kun har trawlere ved Grønland, ønskede forslaget udvidet til at omfatte alle redskaber. Nogle stillede sig meget skeptisk med hensyn til muligheden for at kontrollere og håndhæve den foreslåede fredning. Endelig gav flere nationer udtryk for, at som sagen lå for øjeblikket, fandt de en regulering af maskevidden i trawl mere hensigtsmæssig.

Der kunne derfor ikke for øjeblikket opnås enighed om at gennemføre en hel eller delvis fredning af Store Hellefiske Banke. Derimod enedes man om at søge en mindste maskevidde på 130 mm gennemført. Når 130 mm og ikke den mere virkningsfulde 150 mm blev vedtaget, må dette bl. a. ses på baggrund af, at man for en del af det nordøstatlantiske område forventer en lov om 130 mm sat i kraft ret snart. Moderne, mobile stortrawlere betragter jo næsten hele Nordatlanten som eet fiskeområde, og det støder derfor på ret store, praktiske vanskeligheder for trawlerne såvel som for kontrollen, hvis der opereres med forskellig maskevidde fra underområde til underområde. Indførelse af 130 mm maskevidde vil dog være en klar forbedring.

Det er foreslået, at maskeviddebestemmelsen skal gælde fra juni 1967, men det er tvivlsomt, om forslaget ophøjelse til lov kan ske så hurtigt.

At det foreslåede forbud mod trawlfiskeri på Store Hellefiske Banke ikke kunne gennemføres – i hvert fald ikke i første omgang – kan beklages ud fra flere synspunkter. Videnskabeligt set havde vi her haft en enestående mulighed for at efterprøve nogle af de fiskeribiologiske teorier, som ifølge sagens natur er delvis skrivebordsteorier. Økonomisk set taler alt for at der havde været en gevinst til alle parter. Politisk set ville ICNAF have styrket sin anseelse, og forslagets gennemførelse kunne måske have ansporet til lignende foranstaltninger i andre områder. Rent praktisk var det måske ønskeligt, kan i hvert fald hurtigt blive det, om man havde i hvert fald eet område, hvor linefiskerne kunne få lov at fiske i fred for trawlere. Kontroverser som den, der for nylig har været mellem en grønlandsk linebåd og en fremmed trawler på Store Hellefiske Banke, er absolut ikke ukendt for linefiskerne udfør Vestgrønland, og det var garanteret ikke sidste gang, at langliner blev ødelagt af trawlere.

Ved fredningsforslagets drøftelse i ICNAF blev der hovedsageligt argumenteret ud fra de rent økonomiske og til dels kontrolmæssige synspunkter. Skal forslaget engang drøftes igen, bør man nok også inddrage fredningens betydning som videnskabeligt forsøg og den praktiske adskillelse mellem de forskellige redskaber i diskussionen.

Det skal tilsidst endnu engang understreges, at selv om der ser ud til at skulle komme en fordelagtig maskeviddebestemmelse ved Vestgrønland, og selv om denne regulering måske engang kunne tænkes suppleret med en hel eller delvis fredning af Store Hellefiske Banke, så vil den fortsatte forøgelse af antallet af fartøjer betyde, at indsatsen af materiel og mandskab stadig er langt større end nødvendigt for at få det maximale udbytte, som torskebestanden kan yde. Når fisken er landet, søger man overalt at billiggøre produktionen. I det ikke uvæsentlige produktionsled, der hedder fiskeriet, går hvert enkelt lands bestræbelser måske nok ud på at rationalisere, men de samlede bestræbelser resulterer i større konkurrence landene imellem og i forøgede omkostninger for den ilandbragte fisk.