

Fartøjer i Ittoqqortoormiit/Scoresbysund

Et tilbageblik over 75 års udvikling

Af Hanne Tuborg og Birger Sandell

Befolkningen i Ittoqqortoormiit/Scoresby Sund, der for størstedelens vedkommende er efterkommere af den gruppe østgrønlandere, som i 1925 blev overført fra det 1000 km sydligere liggende Ammassalik, udgør i dag (1. jan. 2001) ialt 510 personer. Bosættelsen består nu af tre permanent beboede pladser på nordsiden af Scoresby Sund fjordkompleks munding: selve byen Ittoqqortoormiit/Scoresbysund samt bygderne Uunarteq/Kap Tobin og Ittaajimmiit/Kap Hope.

Erhvervsmæssigt indtager Ittoqqortoormiit/Scoresbysund en marginal placering, idet det sammen med Avanersuaq/Thule, er de to eneste kommuner i Grønland, hvor der ikke drives kommercielt fiskeri. Siden grundlæggelsen i 1925 har områdets eneste produktive beskæftigelsesmulighed været det traditionelle fangererhverv.

Karakteristisk for Scoresby Sund er polyniet i munden af fjorden, dvs. et område, hvor der er isfrit vinteren igennem, og hvor der derfor findes en koncentration af overvintrende havdyr og fugle. Her langs kanten til det åbne vand

foregår en meget stor del af vinterens fangst af sæler, bjørne og narhvaler, der nedlægges med riffel fra den faste is. Denne iskantfangst er karakteristisk for Scoresbysund, og dens betydning for distriktet er enestående i Grønland.

I de forløbne 75 år siden koloniseringen i 1925 er der naturligvis sket ændringer af fangernes teknologi. Særlig tydelig er den udvikling, der er sket på fartøjernes område, hvor den traditionelle kajak og dens redskaber helt gik af brug for mere end femogtyve år siden og blev erstattet af importerede motorbåde og lokalt byggede småjoller: I åbentvandsperioden bruges nu om stunder udelukkende joller med påhængsmotorer samt enkelte lidt større overdækkede både, og om vinteren benytter man en specielt udviklet jolle ved fangst langs iskanten.

Umiaq

Ved udflytningen til Scoresby Sund medbragte kolonisterne to konebåde, og af et radiobrev fra »Gustav Holm« (skibet, der transportererede udvandrene derop) fremgår det, at man medførte

Table 1. Fangststudstyr ved registreringen i Ammassalik
(Register over østgrønlandske kolonister til Scoresbysund 1925)

Familie	Kajak	Umiac	Telt	Slæde	Hunde	Gevær*
Anike, M.	1	0	1	1	6	1/1
-, J.	1	0	0	1	5	1
Sanimuinaq	1	1	1	1	?	1/1
Kunak	1	0	0	0	0	1
Napatoq, J.	1	1	1	1	?	1/1
-, H.	0	0	0	0	0	1
Arqe, N.	1	1	1	1	5	2/1
-, M.	1	0	1	2	7	2/1
-, E.	1	0	0	0	6	1/1
Barselajsen	1	0	1	1	6	1
Pike	1	0	1	1	8	1/1
Simonsen, S.	1	1	1			1
-, H.	0	0	0	1	4	0/1
-, O.	1	0	0	1	3	1
**	12	4	8	11	50	15/8

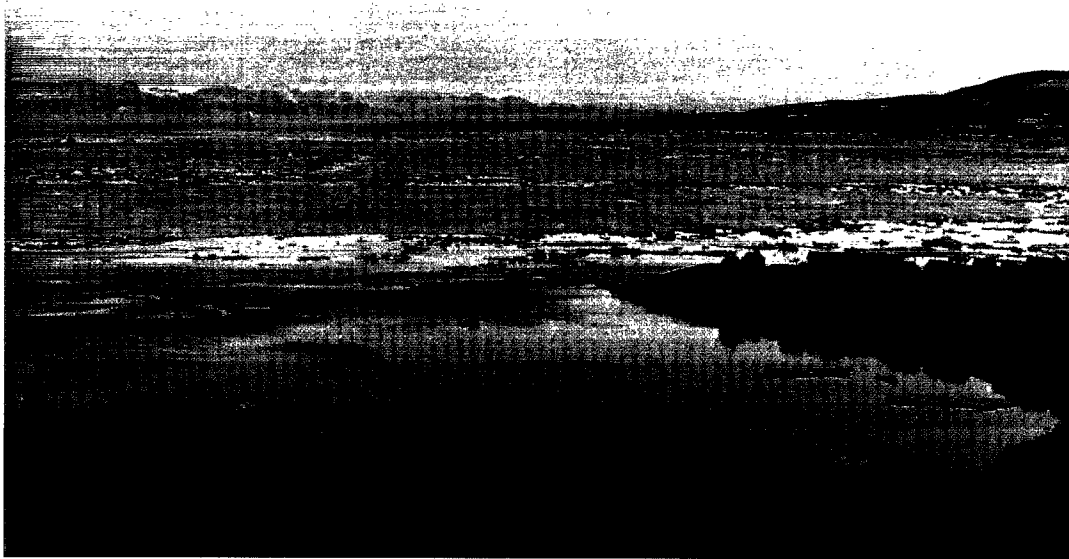
* Riffel/haglbøsse.

** 14 mænd over 15 år.

materiale til yderligere syv. Det viste sig imidlertid at være et problem at skaffe tilstrækkeligt med egnede skind lokalt til at betrage umiat (konebåde) med. Allerede året efter ankomsten var de to medbragte umiat ikke længere i brug, og det var først ved en senere indvandring fra Ammassalik i 1935, at der atter kom en umiac til distriktet. I størstedelen af perioden frem til 1940, hvor den første fangerfamilie anskaffer sig en træbåd, er distriktets befolkning således helt uden større både. Uden andre fartøjer end kajaker havde familierne kun begrænsede muligheder for at bevæge sig omkring om sommeren, og der blev fra fangerne side også flere gange klaget over, at

de følte sig stavnsbundne. Lokale ønsker om at få opsendt træjoller og skind til konebådsbetæk blev ikke imødekommet, og et forslag om at få rejst et hus på Dunholme syd for fjordmundingen for der at kunne fange større sæler egnede til bådebetæk blev heller aldrig realiseret.

I Ammassalik havde man traditionelt levet et mobilt og afvekslende sommerliv, hvor fælleshusets/bopladsens enkelte familier rejste omkring mellem de forskellige fangstområder. Denne sommermobilitet var nødvendig for at skaffe vinterforråd og desuden en særdeles hensigtsmæssig måde at udnytte de tilgængelige ressourcer på. Derud-



Aftenstemning i Scoresbysund. Udsigt fra byen indad i fjorden. Selv i den korte åbentvandsperiode kan isen ofte begrænse mulighederne for sejlads. August 1997.

over har sommerens rejseliv givetvis også været værdifuldt socialt og mentalt, idet det betød afveksling fra den daglige tilværelse på bopladsen og gav mulighed for at træffe folk fra de andre pladser i området. Kort sagt har sommerlivet, udover at sikre sig vinterforråd, haft en betydelig rekreativ værdi.

Fangstmæssigt var sommermobilitet i Scoresby Sund ikke nødvendig i samme grad som i Ammassalik. Der kunne som regel fanges tilstrækkeligt med sæler i bopladsens umiddelbare nærhed året rundt, og hvor tidligere hele familien flyttede omkring sommeren igennem, bliver man nu ved udflytningen i Scoresby Sund oftest boende samme sted året igennem. I stedet tog små grupper af fangere med mellemrum på længere fangstture, om vinteren med slæde og om sommeren i kajak, for at udnytte

ressourcer, der ikke forekom i nærområdet (f.eks. bjørn, moskusokse og remmesæl samt ørredfiskeri og ægsamling). Rent økonomisk kompenserer man således udmærket for den manglende sommermobilitet, men det kommer til at betyde, at en stor del af befolkningen (kvinder, børn og ældre), mere eller mindre er bundet til samme sted året igennem og med begrænsede muligheder for kontakt uden for deres egen boplads. Udover at bidrage til den fornemmelse af isolation, som udflytningen i sig selv må have skabt, gav denne stedbundethed en øget risiko for sociale uoverensstemmelser, idet man ikke længere havde mulighed for at komme på afstand af eventuelle konflikter.

En løsning på problemerne omkring den manglende sommermobilitet blev dengang aldrig rigtigt løst, og i realiteten

var det først langt senere med indførelsen af motorbåden, at man fik mulighed for at kunne transportere hele familien omkring i åbentvandsperioden! Skulle man dengang flytte til nye jagtområder, måtte transporten derfor foregå med slæde, medens der endnu var islæg. Således foregik den første udflytning efter koloniseringen som beskrevet i indberetningen for Scoresbysund i 1931: »I Foraaret drog Fr. Brønlund afsted med Slæde sammen med sin Husstand, sin gifte Søn og en ung Fanger, Søn af Niels til Syd Kap.«

Kajak

For fangerne i Ammassalik var kajakken uundværlig og ved kolonisationen medbragte hver voksen mand da også sin egen kajak. (Bemærk at tabel 1 er en udstyrsopgørelse optaget før afrejsen!).

Kajakken var imidlertid ikke af nær samme betydning i et område, hvor en stor del af årets fangstaktiviteter foregår på isen. Ved riffelfangst langs iskanten, hvor fartøjet kun benyttes til at bjerge det nedlagte bytte med, var kajakken langt fra det ideelle fartøj; den var vanskelig at transportere på slæden, fordi



Den sidste skindbetrukne kajak i Scoresbysund blev bygget af William Arqe, antagelig i sommeren 1972.

den let led overlast under kørsel i ujævn is, og desuden kunne den være vanskelig at søsætte og lande ved en høj iskant. Ydermere krævede det erfaring både at bygge og at bruge en kajak.

Om sommeren fik riffelfangst fra flager og skydeskjul på land større betydning på bekostning af den traditionelle kajakfangst med harpun, så også i åbentvandsperioden blev kajakkens rolle reduceret. Kajakredskaberne gik gradvist af brug, men kajakken benyttes dog fortsat af enkelte helt frem til 1976.

På trods af ændringerne i fangstmetoder bruges selve kajakken i uændret form, og der sker ikke den tilpasning til de nye forhold, som man kunne forvente, og som man oplevede f.eks. i Ammassalik, hvor der i løbet af tredive år udvikledes en speciel kort isfangstkajak (Petersen 1984:628). Selv om lærred efterhånden i mange tilfælde erstattede det traditionelle skindbetræk, var det først ret sent, man begyndte at anvende en mere enkelt bygget kajak af

krydsfiner, men da denne nyskabelse skete, var iskantjollen allerede ved at vinde indpas og kajakkens dage talte.

Det fremgår af mandtalslisterne for koloniens første år, at forholdet mellem antallet af kajaker og fangere i starten er nogenlunde konstant, og først hen i slutningen af trediverne begynder antallet af mænd uden kajak at øges. Den kraftige stigning i antallet af kajakløse fangere, som i samme periode opleves i Ammassalik, er trods det ændrede fangstmønster ikke nær så markant i Scoresby Sund. Dette kan bl.a. skyldes, at der her, i kraft af bedre fangstforhold, var langt bedre muligheder både for at skaffe skind til kajakbetræk og de nødvendige kontanter til at købe træ til nye kajaker end i Ammassalik, hvor dette angiveligt anføres som væsentlige faktorer i forbindelse med nedgangen i antallet af kajaker. Medvirkende til, at kajakken bevarer sin betydning i Scoresby Sund, har dog også været, at det i en lang periode reelt var den eneste slags fartøjer man havde, idet der i distriktet, som omtalt, ingen umiat fandtes, og de få træbåde der var tilhørte fastansatte udsendte.

Iskantjolle

Omkring 1940 forsøgte en fanger, der led af kajaksvimmelhed, sig med en lille hjemmebygget jolle ved iskanten, men ideen blev dengang ikke taget op af andre.

Først i 1957, da en udsendt dansker på vejrstationen i Kap Tobin byggede sig en enkel krydsfinerjolle, var den deciderede iskantjolle skabt. Denne nye jolletypes fordele var åbenbare, og den

vandt hurtigt indpas: først og fremmest var den let og billig at fremstille; den krævede i modsætning til kajakken ingen forudgående erfaring, hverken at bygge eller benytte, og så var den velegnet til at transportere på en slæde. Ydermere havde den så den ekstra fordel, at man ved kørsel i våd sne eller på usikker is kunne holde sit grej tørt og, hvis uheldet skulle være ude, så at sige havde en redningsbåd ved hånden.

Efterhånden som iskantjollen blev almindelig udbredt, begyndte man at eksperimentere med nye udformninger og nye materialer. De første joller var godt 2 m lange, nærmest fladbundede med en smule spring, omkring en meter brede og med spejl for og agter – ikke ulig den danske »optimistjolle«. De var som nævnt bygget af krydsfiner over et enkelt spanteskelet og udvendigt forstærket med blikplader – ofte udbankede tømælkdåser – på de udsatte steder.

I begyndelsen af halvfjerdserne blev der på initiativ af nogle udsendte i Kap Tobin udviklet en formstøbt iskantjolle af glasfiber. Den var en klar forbedring af den oprindelige jolletype, idet den både var sikrere at benytte og væsentlig mere solid. (Hvis iskanten ikke lå for langt ude, kunne man faktisk nøjes med at spænde hundene for jollen og bruge den som slæde!). Typen havde imidlertid to væsentlige minusser: den var relativt dyr at fremstille og krævede, udover særlige håndværksmæssige forudsætninger, også adgang til bl.a. en form og et opvarmet værksted. Som skabelon kunne man til nød bruge en anden jolle og bygge den ny som en skal udenpå denne, men det var som regel vanske-

ligere at skaffe det nødvendige opvarmede lokale at udføre arbejdet i. Efter at have været populær i nogle år, vendte man derfor atter tilbage til en modificeret form af den oprindelige jolletype.

Denne seneste type, der næsten er enerådende i dag, er noget længere og en smule smallere end den oprindelige. Længden er øget til godt 240 cm, medens bredden er reduceret til ca. 85 cm, hvilket gør, at jollen nu fremtræder smallere og betydeligt mere elegant. Spejlene for og agter er bevarede, men jollen har nu oftest større spring og bedre søgenskaber. Den bygges stadig af krydsfiner, men som regel med ydersiden forstærket med en glasfiberforhudning.

Medens man i starten, ligesom man traditionelt havde gjort med kajakken, selv byggede sin egen jolle, så blev det hurtigt almindeligt at købe eller bytte sig til sin iskantjolle. Der er mænd, der har ry for at være specielt gode til at bygge dem, og deres joller er stærkt efterspurgte. Prisen på en iskantjolle ligger i dag mellem 1.500-2.000 kr.

Denne udvikling har tilsyneladende betydet en ændring af ejerforholdet: hvor kajakken i høj grad blev betragtet som individuelt ejet og brugt, så kan en iskantjolle ofte benyttes af flere i fællesskab. Jollen er ganske vist, som kajakken, ejet af en enkelt person, men bliver i modsætning til denne tit lånt ud til folk, som ikke selv har jolle. Modsat kajakken, der som regel blev taget med hjem, efterlades jollen ofte i nærheden af fangstpladsen, og skal ejeren ikke selv benytte den, kan andre mod tilladelse tage jollen med sig ud til iskanten.

Ved skydeskjul kan efterladte joller frit benyttes. Det er derfor som regel ikke noget større problem for de fangere, som ikke selv har joller, at drive fangst ved iskant eller skydeskjul.

Et par af de yngre fangere har indenfor de seneste år eksperimenteret med små oppustelige gummibåde, som de har haft med på slæderne, når de har været på længere bjørnejagter!

Motorbåd

Som nævnt begyndte glasfiberjoller med påhængsmotorer at vinde indpas i distriktet i begyndelsen af halvfjerdserne. De første både var forsynet med forholdsvis små motorer, almindeligvis 5-9½ HK, men udviklingen gik hurtigt i retning af stadig større motorer, således at den idag anvendte motorstørrelse nu er på mellem 40-75 HK til en 12-16 fods jolle.

Motorbådens indførelse kom til at få vidtrækkende konsekvenser for fangerne i Ittoqqortoormiit/Scoresby-sund. Som følge af det økonomiske opsving på grund af gode skindpriser i slutningen af tresserne og begyndelsen af halvfjerdserne havde de fleste fangere dengang råd til at anskaffe sig en motorjolle, og det varede ikke længe, før så godt som hver fanger havde egen båd. I starten var der enkelte, der var imod brugen af motorbåde til fangst, fordi de mente, det ville skræmme fangstdyrene væk, men da anvendelsen af motorjollen betød en væsentlig øget aktionsradius måtte efterhånden også modstanderne selv anskaffe sig både for at kunne konkurrere på lige fod. Med motorbåden kunne man i åbentvands-



Iskantjollen i brug under sælfangst langs iskanten i munden af Scoresby Sund. Juni 1994.

perioden nu dække et langt større område og ved flagefangst sikre sig et større udbytte, end det havde været muligt ved den traditionelle kajakfangst. Da man tilmed om vinteren til iskantfangsten havde et bedre fartøj i iskantjollen, havde kajakken i realitetens omsider udspillet sin rolle. Den sidste kajak forsvandt i 1976 og i dag er motorjollen og iskantjollen de eneste fartøjer, der anvendes til fangst i distriktet. (Indenfor de seneste år er der kommet et par glasfiberkajakker til Scoresbysund, men de bliver udelukkende brugt til rekreative formål og i forbindelse med guidede turrister og benyttes ikke til fangst).

Ret hurtigt efter at påhængsmotorerne var begyndt at vinde udbredelse, indså man, at det var nødvendigt at regulere motorbådsfangsten, og fra kom-

munalt hold indførte man bl.a. forbud mod at skyde sæler fra motorbåd, ligesom nogle områder blev lukket for motorbådssejlad i visse perioder. Forbudet mod at sejle med motor i bestemte områder, der oprindeligt indførtes for at varetage kajakfangernes interesser, blev først ophævet så sent som i midten af firserne, længe efter at den sidste kajak var forsvundet. De øvrige er stadig gældende.

Motorbåden åbnede for nye muligheder. Den betød øget aktionsradius, så sommerfangstområderne kunne udvides betydeligt. Man kan nu på forholdsvis kort tid nå til Sydkap, langt ned ad Blosserville Kysten eller op langs Liverpool Land kysten; områder, der førhen var nærmest utilgængelige i åbentvandsperioden. Dermed har man fået langt

bedre adgang til en række ressourcer med begrænset lokal forekomst (ørredfiskeri og moskusjagt i de indre fjordarme, bjørnejagt og narhvalfangst om efteråret på yderkysten, samt generelt bedre muligheder for at drive sommer-sælfangst. Endelig fik man i motorbåden omsider et egnet fartøj til sildepiskerfangst). Derudover betød motorbåden en ny og langt større sommermobilitet og dermed bedre indbyrdes forbindelser mellem de forskellige beboede steder. Med motorbåden kunne nu hele familien komme med til byen eller ud at ligge i lejr på fangstpladserne, i modsætning til tidligere, hvor det næsten kun var mændene, der havde mulighed for at komme omkring om sommeren. Udover det rent rekreative element betød dette også en mere rationel udnyttelse af ressourcerne på fangstpladserne. I kraft af motorbådens lastevne og hastighed, kunne mere specielle og efterspurgte fangstprodukter som f. eks. ørreder og mattak, nu bringes frisk ind selv fra afsides lokaliteter.

Slutning

Men brugen af motorbåden skabte samtidig et større behov for indtægter til anskaffelse, drift og vedligeholdelse og tjente dermed til at fremme en social ulighed i lokalsamfundet. Som nævnt indførtes påhængsmotoren i en økonomisk opgangsperiode, hvor langt de fleste kunne tillade sig at anskaffe båd og motor, men i dag, hvor fangererhvervet har været økonomisk trængt i en del år, er forholdene anderledes. Nu er anskaffelse og drift af motorbåden blevet en økonomisk belastning for fuldtidsfan-

geren, og det er efterhånden en forudsætning, at husholdet har lønindtægter for at kunne have båd, medens deltidsfangeren i kraft af sine generelt bedre økonomiske forhold har langt bedre muligheder for anskaffe og holde båd.

I begyndelsen af 70'erne kunne en fanger efter en god fangstsæson i mange tilfælde købe sig en båd og motor kontant (Feltnotat 1972), og i kraft af de gode skindpriser var det dengang iøvrigt sjældent vanskeligt at få en påhængsmotor på afbetaling hos det daværende KGH. I dag er situationen en helt anden, og igennem den seneste halve snes år har det i realiteten kun været folk med faste indtægter, der har kunnet købe både og motorer på afbetaling, medens fangerne med deres ujævne indtægter har været afskåret fra denne mulighed. Kommunen, som i mange år ydede udstyrlån bl.a. til anskaffelse af nye både, er i dag også blevet yderst tilbageholdende med fangstlån på grund af mange restancer. Man ser derfor nu, at det er blandt de fastlønnede og dermed pr. definition deltidsfangerne, at man finder de fleste, nyeste og bedste både.

Knap 75 år efter Scoresbysunds grundlæggelse findes der nu (1999) i kommunen ialt 49 privatejede både, hvor de 12 største motorbåde (motorstørrelse 90-175 HK) alle tilhører fastlønnede. Der er 37 joller med påhængsmotorer på mellem 30-90 HK, og heraf ejes de 15 joller af fuldtidsfangere (betegnende nok dem med de mindste og ældste motorer (30-40 HK samt en enkelt på 75 HK)), de resterende 21 tilhører deltidsfangere og 1 enkelt robåd



En af de nye Q-17 joller, som fuldtidsfangerne nu kan erhverve sig på rimelige vilkår. August 2000.

ejes af en pensioneret fanger på ældre-kollektivet (feltnotat 1999).

(Siden har Hjemmestyret ydet støtte til anskaffelse af såkaldte erhvervsjoller, og der er nu ialt fire af kommunens fangere, der har fået en af disse udmærkede joller.)

Det kan på denne baggrund endda diskuteres, om udgifterne til anskaffelse, drift og vedligeholdelse af en motorbåd overhovedet nu længere kan dækkes alene ved indtægterne gennem fangst. Den udvikling, der er sket, tilgodeser i realiteten den fastlønnede deltidsfanger, som ialtfald i sommerperioden har muligheder for at tage på flere og længere fangstture og dermed har

adgang til et større ressourcepotentiale end fuldtidsfangeren, som udelukkende skal leve af sin fangst!

Referencer

- Anonym, 1925-40: Grønlands Styrelse. Indberetninger fra Scoresbysund. Rigsarkivet journalsager gr. 90.
- Anonym, 1925-40: Grønlands Styrelse. Mandtalslister over kolonien Scoresbysund. Rigsarkivets journalsager gr. 64.
- Anonym, 1970: Kommunalvedtægt for Scoresbysund af 23. februar 1970.
- Mikkelsen, E. & Sveistrup, P.P., 1944: The Eastgreenlanders Possibilities of Existence, their production and consumption. Meddr. Grønland 134, pp 224.
- Petersen, Robert, 1984: East Greenland before 1950. i: Handbook of North American Indians, vol. 5, ed. D. Damas. Washington 1984.