

Dansk-grønlandsk museums-samarbejde

— en slags status år 2001

Af Einar Lund Jensen

»Vi grønlandere, der lever i dag, er fuldstændig ribbet for alt af gamle fund og lignende af national værdi. Alt er havnet i København. Mange ting af stor national værdi er i tidens løb blevet solgt til tilfældige danskere, som ikke havde forstand på tingene. Nu har vi ingenting at vise frem eller gemme til omverdenen.

Nationalmuseet i København siges at være i besiddelse af verdens største eskimosamling. Det er måske kun godt, at alt af national værdi her fra Grønland er havnet der og har været i gode hænder i mangfoldige år. Vi kan jo ikke selv præparere gamle ting, så vi må være taknemmelige for, at Nationalmuseet har taget sig af disse og har opbevaret dem forsvarligt.

Jeg vil antage, at Nationalmuseet vil afgive mange, mange ting til vore museer heroppe, hvis vi beder pænt om det.«

Ovenstående citat er fra en artikel af pastor Otto Rosing i *Ausiak*, lokalbladet i Aasiaat, og *Atuagagdliutit/Grønlandsposten* i 1955.¹ Godt 20 år senere, på Landsrådets efterårssamling i 1976, fremsatte landsrådsmedlem Otto Steen-



Blandt deltagerne ved åbningen af udstillingen »Utimit - Retur - Return« på Nationalmuseet i København var tidligere museumsinspektør Jørgen Meldgaard (tv) og tidligere rigsantikvar Olaf Olsen. Jørgen Meldgaard var medlem af og næstformand for Udvalget for det dansk-grønlandske museumssamarbejde i næsten fjorten år, mens Olaf Olsen var medunderskriver af Samarbejdsaftalen mellem de to nationale museer, og begge har således været centralt placeret i arbejdet med tilbageførsel af museumsgenstande. (Foto: Bjarne Grønnow, Sila).

Einar Lund Jensen, 1997-2001 leder af Grønlandssekretariatet på Nationalmuseet i Danmark. Ved afslutningen af arbejdet med overførsel af museumsgenstande til Grønland er Grønlandssekretariatet nedlagt.

holdt forslag om en »undersøgelse af, hvorvidt der kan ske en overflyttelse af grønlandske kulturhistoriske værdier til Grønland«. I sin begrundelse fremførte Otto Steenholdt, at der i de senere år var etableret museer i Grønland, og han efterlyste en aftale om de kulturhistoriske værdier, der i tidens løb var indsamlet i Grønland og sendt til Danmark. Og idet han hentydede til den dansk-islandske strid om de islandske sagaer kom han – polemisk – ind på, »om vi ligesom islændingene skal gå mere drastisk til værks for at få disse tilbage«. ²

Det blev nu ikke nødvendigt hverken at gå drastisk til værks eller at bede pænt om. Muligheden for at føre museums-genstande tilbage til Grønland var allerede diskuteret indbyrdes blandt museumsfolk i Danmark og Grønland, og efter at emnet var bragt frem i politisk regi i Grønland, blev det hurtigt klart, at der også i danske politiske kredse var en positiv holdning til spørgsmålet. En aftale derom blev indgået, og i kraft af denne færdiggjordes i løbet af 2001 arbejdet med at tilbageføre ca. 35.000 museumsgenstande til Grønland.

Aftale om dansk-grønlandsk museumssamarbejde

Omstændighederne bag aftalen, samt de første resultater er tidligere udførligt beskrevet i bl.a. tidsskriftet *Grønland* ³, og der skal derfor her kun gives et kort overblik.

Fra midten af 1800tallet og indtil 1981 havde Nationalmuseet i Danmark det antikvariske ansvar i Grønland. Museet forestod en række indsamlinger og arkæologiske undersøgelser i landet, og

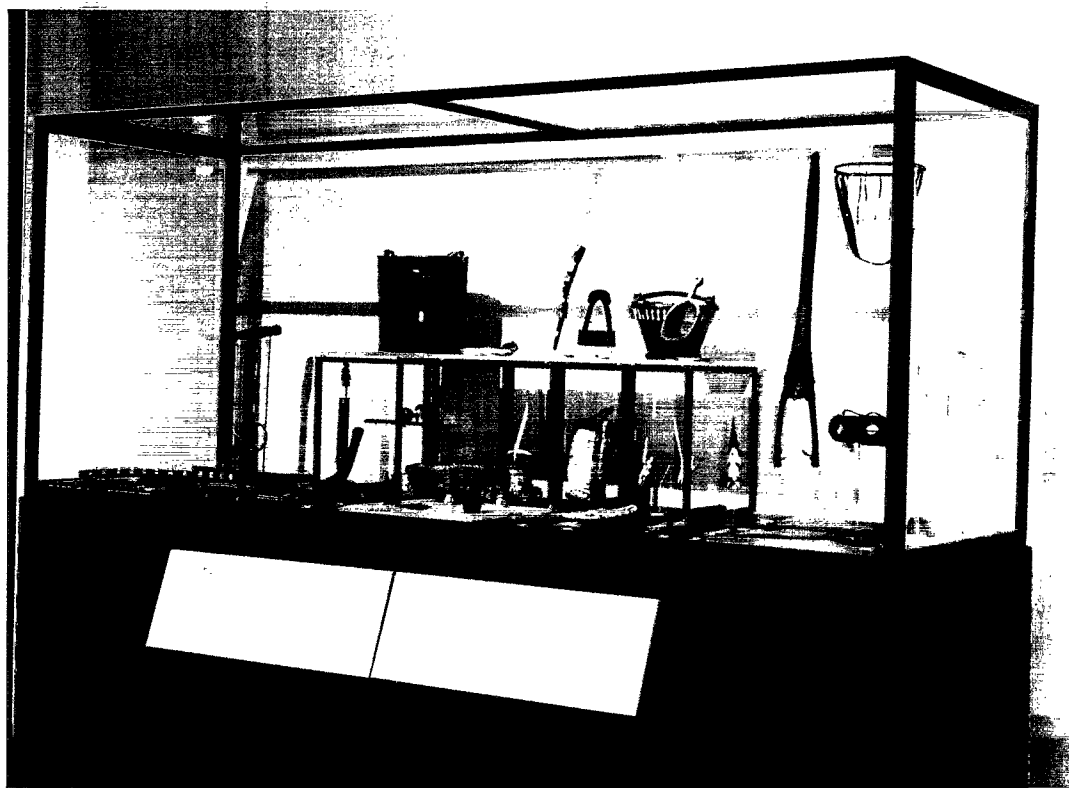


Akvarel malet af Aron fra Kangeq. Store dele af Arons Billedsamling, blandt andet dette billede, blev i 1982 ved et arrangement i Nuuk overdraget til Grønlands Hjemmestyre af dronning Margrethe II, kulturministeren og rigsantikvaren. Dermed markeredes, at man fra dansk side var positive over for spørgsmålet om tilbageførelse af museumsgenstande, og forhandlinger herom indledtes kort tid efter. (Foto: Nationalmuseet i Danmark).

derved opstod Nationalmuseets store grønlandssamlinger. Landsmuseet i Nuuk åbnede i 1967, fik i 1971 status af landsdelsmuseum og fik udover støtte fra Landskassen og Nuuk Kommune også støtte fra staten.

Efter indførelse af Grønlands Hjemmestyre i 1979 vedtog Landstinget en række nye love og forordninger, bl.a. om museumsvesen og fredning af fortidsminder. Fra 1981 eksisterede således et selvstændigt grønlandsk museumsvesen, og Landsmuseet fik status som Grønlands nationale museum og overtog ansvaret for det antikvariske arbejde. I forbindelse med vedtagelse af en ny museumsforordning skiftede museet i 1991 navn til Grønlands Nationalmuseum & Arkiv (Nunatta Katersugaa-sivia Allagaateqarfialu/NKA).

Der var imidlertid ikke på Landsmuseet repræsentative samlinger, som et



Genstande fra Gustav Holm Samlingen. Gustav Holm var leder af Konebådsekspeditionen til Ammassalik 1983-85, og de indsamlede genstande bidrager til kendskabet til den østgrønlandske traditionelle fangerkultur umiddelbart før koloniseringen. På udstillingen »Utimit – Retur – Return« vises et udvalg af den del af samlingen, der er overført til Grønland. (Foto: John Lee, Nationalmuseet i Danmark).

nationalt museum måtte formodes at råde over, og spørgsmålet om at flytte museumsgenstande fra Danmark blev derfor særdeles aktuelt. I 1983 indgik de to nationale museer en aftale om et dansk-grønlandsk museumssamarbejde, og aftalen blev godkendt af henholdsvis Ministeriet for kulturelle anliggender og Landsstyremrådet for kultur og undervisning. Et af målene med aftalen var at bidrage til at sætte museet i Nuuk i stand til selvstændigt at varetage de forpligtelser, der blev stillet i fredningsloven og museumsforordningen, og den

centrale opgave i dette samarbejde var tilbageførsel af museumsgenstande fra Nationalmuseet i Danmark til Grønland. Der blev nedsat et udvalg, Udvalget for det dansk-grønlandske museumssamarbejde, med tre medlemmer udpeget af Kulturministeren og tre medlemmer udpeget af Landsstyremedlemmet for kultur til at forestå arbejdet. Til at udføre udvalgets beslutninger blev Grønlandssekretariatet oprettet og placeret på Nationalmuseet i Danmark. Udvalgets og sekretariatets arbejde påbegyndte i 1984.

Tilbageførsel af genstande

Udvalget for det dansk-grønlandske museumssamarbejde har udarbejdet indstillinger om overførsler til Grønland, idet en udskillelse af genstande fra Nationalmuseets samlinger ifølge museumsloven forudsætter en godkendelse af Kulturministeren. På grund af de omfattende samlinger har det været nødvendigt at gå systematisk frem efter regioner eller perioder, og i alt ni indstillinger er udarbejdet. Udvalgets indstillinger har hver gang været enstemmige, og de er ligeledes hver gang blevet imødekommet uden indsigelser.

Udvælgelse af genstande og samlinger til tilbageførsel er sket efter rent

museumsfaglige kriterier. Som udgangspunkt skulle der i både Danmark og Grønland være samlinger, der kunne belyse alle sider af Grønlands historie og kultur, og begge steder skulle samlingerne kunne anvendes til formidling, forskning og undervisnings- og studieformål. Grønlandske ønsker om at erhverve fund og genstande, som opfattes som værende af særlig betydning for den grønlandske identitet skulle respekteres og tilsvarende skulle der tages hensyn til en dansk museumshistorisk interesse.

Før opsendelsen af genstandene til Grønland er foregået en længere proces. Genstandene er registreret i databaser,



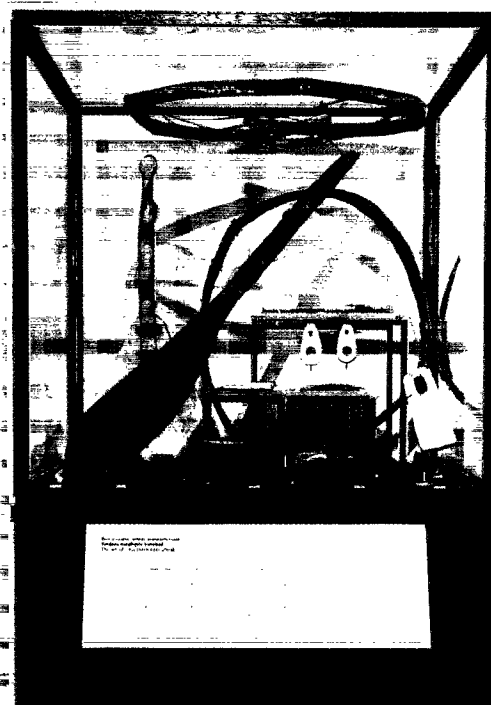
Udstillingen »Utmut – Retur – Return« blev åbnet på Grønlands Nationalmuseum & Arkiv 19. juni 2001, og dermed markeredes den endelige afslutning på arbejdet med tilbageførsel af museumsgenstande til Grønland. Udstillingen blev vist i Røde Pakhus, der er nyrenoveret og indrettet til udstillingsbrug. Centralt placeret i udstillingen er konebåden, verdens største og ældst kendte, fundet i Peary Land af arkæologen Eigil Knuth og hans forkører Jens Geisler. Konebåden er fra 1400tallet, men særdeles velbevaret på grund af det meget tørre og kolde klima i Nordøstgrønland. (Foto: Erik Holm, Grønlands Nationalmuseum & Arkiv).

og dele af dem har gennemgået en fotografisk registrering. De har desuden været tilset på Nationalmuseets bevaringsafdeling, og i de tilfælde, hvor der har været behov for det, har de gennemgået en konservering. Endelig har der været arrangeret udstillinger såvel i Danmark før opsendelse, som i Grønland ved modtagelsen af genstandene.

Overførsel af viden

Det har været af stor vigtighed for udvalget, at man ikke blot skulle overføre genstande, men at der sammen med disse skulle følge oplysninger om, hvilke omgivelser de er fundet i, hvilke andre genstande de er fundet sammen med, hvor og hvornår de er indsamlet, hvad de har været anvendt til og så videre. Sammen med genstandene er derfor fulgt kopier af det omfattende arkivmateriale, der befinder sig på Nationalmuseet, fx udgravningsrapporter og breve.

Overførsel af viden er også et grundlæggende udgangspunkt for udarbejdelsen af Det grønlandske Fortidsmindearkiv. Som led i Nationalmuseets antikvariske arbejde indsamlede museet systematisk oplysninger om kulturhistoriske levn i Grønland, og allerede før indgåelsen af det dansk-grønlandske museumssamarbejde havde man på Nationalmuseet påbegyndt arbejdet med at etablere et fredningsarkiv for Grønland. Denne opgave blev overdraget Udvalget for det dansk-grønlandske museumssamarbejde. Det grønlandske Fortidsmindearkiv er udformet som en database og er først og fremmest beregnet som et arbejdsredskab i forbindelse



Omkring konebåden i Peary Land (se ill. s. 253) lå redskaber af træ, ben, tand og barde, som er bevaret i lige så god tilstand som konebåden. Disse er nu sammen med konebåden overført til Grønland. (Foto: John Lee, Nationalmuseet i Danmark).

med forvaltningen af den grønlandske fredningslov. Derudover indeholder det også en række supplerende oplysninger, som gør, at det også kan bruges i forskningsmæssig sammenhæng. Arkivet er opbygget, så det kan tilknyttes andre databaser, og det vil senere kunne udvikles til at indgå i nye informationssystemer, hvis dette ønskes.

Afslutning

Med opsendelsen af de sidste tilbageførsler i løbet af foråret 2001 afsluttes den centrale opgave for Udvalget for det dansk-grønlandske museumssamarbejde. Grønlandssekretariatet er afvik-

let, og i juni afholdt udvalget i Nuuk sit 31. og sidste møde. Afslutningen på arbejdet markeres med udstillingen »Utimut – Retur – Return«, der er vist først i København og siden i Nuuk, og som fortæller historien om og bag tilbageførslen af museumsgenstande til Grønland og viser et udvalg af de overførte genstande.

Således har Otto Rosing og Otto Steenholdt fået opfyldt deres ønsker fra henholdsvis 1955 og 1976 om at få overflyttet grønlandske kulturværdier, som man kan »vise frem eller gemme til omverdenen«. Med tilbageførslen af genstande råder Grønlands Nationalmuseum & Arkiv over repræsentative samlinger, og dette har desuden påvirket behovet for at udbygge de fysiske rammer for museet i Nuuk. Det var en forudsætning for at sende genstandene til Grønland, at opbevaringsforholdene dér skulle være i orden, og der er siden anvendt en del ressourcer på at skabe tilfredsstillende faciliteter til udstilling og opbevaring af samlingerne, sidst med renoveringen af en af museets ældre bygninger »Røde Pakhus«.

Ca. 35.000 genstande er ført tilbage til Danmark, mens knap 100.000 genstande forbliver på Danmarks Nationalmuseum, der således stadig vil fremstå som et vindue udadtil for grønlandsk kultur og historie. Det betyder endvidere, at det stadig vil være nødvendigt med et fremtidigt og fornyet dansk-grønlandsk museumssamarbejde omkring de samlinger, der ved arbejdets start i 1984 befandt sig på Nationalmuseet i Danmark og hvorfra der i kraft af aftalen om det dansk-grønlandske mu-



Nordbodragt fundet ved udgravning på kirkegården i Herjolfsnæs i den norrøne Østerbygden i Sydgrønland. Dele af dragter og dragtdele fra dette fund er nu grønlandsk ejendom, men da de er meget skrøbelige, har de to nationale museer indgået aftale om, at de skal opbevares under særlige forhold på Nationalmuseet i Danmark. Rekonstruktioner er lavet til udstillingsbrug. (Foto: Nationalmuseet i Danmark).

seumssamarbejde i perioden 1984-2001 er ført genstande og samlinger tilbage til Grønland. De berørte samlinger har deres egen museumshistorie, og i arbejdet med disse samlinger vil man fremover være nødt til at tage hensyn til denne historie. I enkelte tilfælde er samlede fund blevet delt, sådan at et grundig studie af disse nødvendigvis må indebære et besøg på begge nationalmuseer. Derfor har udvalget som en naturlig afslutning på sit arbejde foreslået, at der indgås en aftale, der gensidigt sikrer de to museer adgang til disse samlinger.

Tilbageførslerne af museumsgenstande har været et vigtigt bidrag til etableringen af et selvstændigt museumsvæsen i Grønland, der har ansva-

ret for det antikvariske arbejde i Grønland, og som i mange forskellige sammenhæng indgår som samarbejdspartnere med udenlandske museer og andre institutioner. Et af de sidste eksempler på dette er indgåelsen af en aftale med SILA, Nationalmuseets Center for Arkæologisk Grønlandsforskning, om samarbejde omkring nye forskningsprojekter i de kommende år, og hvor ikke alene Grønlands Nationalmuseum & Arkiv, men også lokalmuseerne i Qaqortoq, Nanortalik og Narsaq er inddraget.

Noter:

1. Otto Rosing: Tanker omkring et grønlandsk museumsvæsen. (Atuagagdliutit/Grønlandsposten 1955, nr. 18, s. 23.)
2. Grønlands Landsråds forhandlinger efteråret 1976, s. 149-150.
3. Se listen over litteratur.

Litteratur:

Andreasen, Claus: Greenland's Museum Laws: An Introduction to Greenland's Museums under Home Rule. (i: Arctic Anthropology, vol. 23, nr. 1 & 2, s. 239-246).

Berglund, Joel: Recovering the Past: the Greenland National Museum and Archives. (i: Museum International, nr. 182, s. 26-29. Udgivet af UNESCO 1994).

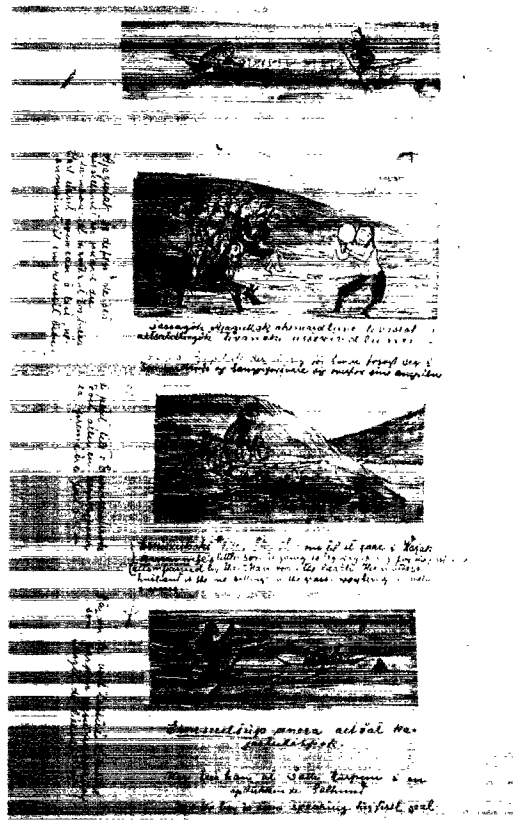
Haagen, Birte: Repatriation of Cultural Objects in Greenland. (i: Yumtzilob, Tijdschrift over de Americas, 7(3), 1995, s. 225-243).

Nyt, nr. 89, december 2000. (Udgivet af Nationalmuseet. Temanummer om Grønlands museumsvæsen, tilbageførsel af museumsgenstande til Grønland og Nationalmuseets Grønlandsforskning).

Rosing, Emil & Birte Haagen: Aron from Kangeq and the Dano-Greenlandic Museum Cooperation (i: Arctic Anthropology, vol. 23, nr. 1 & 2, s. 247-258).

Schultz-Lorentzen, Helge: Tilbage til Grønland – det dansk-grønlandske museumssamarbejde. (i: Nationalmuseets Arbejdsmark 1987, s. 177-192).

Schultz-Lorentzen, Helge: Tilbage til Grønland – det dansk-grønlandske museumssamarbejde. (i: Tidsskriftet Grønland 1988, s. 65-80).



Akvareller udført af Jens Kreutzmann. Foto: Nationalmuseet, København.

Schultz-Lorentzen, Helge: Return of cultural property by Denmark to Greenland: from dream to reality. (i: Museum, nr. 160, s. 200-205. Udgivet af UNESCO 1988). (Artiklen er samtidig udkommet på fransk, spansk, russisk og arabisk).

Schultz-Lorentzen, Helge: Nye overførsler fra Nationalmuseet til Grønland. (i: Tidsskriftet Grønland 1990, s. 113-120.)

Schultz-Lorentzen, Helge: Greenland and the National Museum of Denmark – The National Museum of Denmark and Greenland. Fragments of a piece of Museum History. (i: Fifty Years of Arctic Research. Anthropological Studies from Greenland to Siberia, s. 277-286. (Red. af R. Gilberg og H.C. Gulløv, udgivet i 1997 som nr. 18 i serien: Publications of The National Museum, Ethnographical Series.)

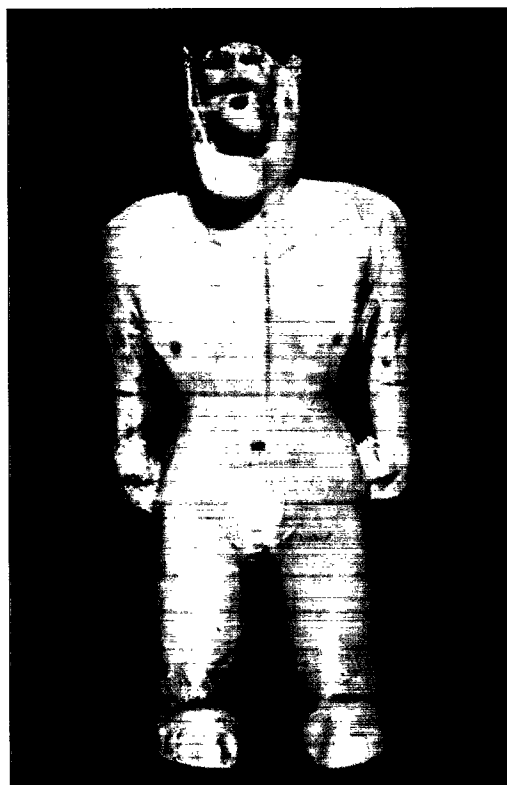
Ved åbningen af udstillingen »Utimut« i Nuuk den 19. juli 2001 udtalte museumsinspektør ved Grønlands Nationalmuseum og Arkiv Mariane Petersen:

Jeg har været medlem af Samarbejdsudvalget lige fra starten, og jeg er på den grønlandske side det ældste medlem.

Efter at have været med til at indstille genstandsgrupper til overførsel, kan jeg huske den særlige følelse, genstandene gav mig, når de kom hertil på museet. Når vi pakkede dem ud, holdt dem i hånden og betragtede dem. De »døde ting« vækkede særlige følelser i mig, mange af dem var jo 4000 år gamle.

Jeg kan huske, at jeg nogle gange havde lyst til at sige til dem »Velkommen tilbage. Hvem var mon din ejer, hvordan var hun eller han mon som menneske«? Alle genstandene har jo haft en ejer! Alle har de en historie, som vi bare ikke kender. Men vi kender genstandenes funktion.

18 års arbejde er slut, et arbejde der giver Grønland, dets historie og dets befolkning en enestående rigdom. Derfor er det en behagelig følelse at have været med til en »historie« i verdenshistorien, nemlig et fuldstændigt gnidningsløst samarbejde mellem en tidligere koloni og en koloniherre om tilbageførsel af



Mand med høj krave. Hvalrostand, 6 cm høj, Dorset kulturen. Foto: Nationalmuseet, København.

ca. 35.000 genstande, der for manges vedkommende har været på »gæstevisit« på Danmarks Nationalmuseum i mere end 200 år, og som vi, det grønlandske folk, nu ejer. Dem skal vi fremover passe på og formidle.